

*ja hi era*

**ELS GRAFITS DELS PRESONERS  
DE BELLVER DURANT LA GUERRA  
CIVIL**



*'Cal que la memòria col·lectiva serveixi  
per a l'alliberament dels homes  
i no per al seu sotmetiment'.*

Jacques Le Goff

# Índex

Introducció i justificació.  
La funció històrica de Bellver com a presó  
Pàg. 3

Quan la pedra és un crit  
Pàg. 7

Grafits d'una presó franquista.  
Una primera anàlisi.  
Pàg. 15

Contingut i interpretació  
Pàg. 22

(In)visibles  
Pàg. 33

Una història que perduri.  
Les conclusions.  
Pàg. 57

Fonts i bibliografia  
Pàg. 61

# Introducció i justificació

## *La funció històrica del Castell de Bellver com a presó.*

La pedra i la seva memòria. Cada un dels blocs sobre els quals s'erigeix el Castell de Bellver ha estat testimoni directe de les vicissituds per què ha passat des de la seva construcció a inicis del segle XIV. Aleshores, la seva funció era prou clara: allotjar i defensar la recentment creada Corona de Mallorca. No hi ha guia de viatges que no reculli la seva història o llegendes, o que pugui obviar alguns dels trets -ser, per exemple, un dels quatre únics castells de planta circular que es conserven a Europa- que el converteixen en un dels nostres tresors patrimonials més valorats, projectats i, sobretot, visitats. Però, més enllà d'això, Bellver és quelcom més: el mirall on es reflexa la pròpia història de l'illa.

Un primer esdeveniment va marcar, a manera de premonició, la que seria una de les funcions més recurrents d'aquest edifici: Jaume IV, fill del darrer rei privatiu de Mallorca, va ser empresonat -ironia del destí- al mateix espai que un dia va idear el seu besavi com a residència reial de la dinastia mallorquina. D'aquesta manera, Jaume, *El Pretendent*, es convertí en el primer pres polític de la història del castell, encetant una ampla llista de noms que aniria creixent amb el transcórrer del temps i, sobretot, dels conflictes bèl·lics: la Guerra de Successió (1701-1713/1715), la Guerra d'Independència (1808-1814) o, finalment, la Guerra Civil

(1936-1939). Malgrat trobar-se a diferents segles, els reus d'aquests diferents episodis històrics tingueren un denominador comú: empraren les parets del mateix castell com a llenç on deixar constància d'un moment tràgic de la seva existència: la privació de llibertat. Els diferents noms i dates que podem llegir a les parets i columnes constitueixen un patró de comportament que es repeteix sistemàticament a les presons i masmorres de tot el món. Des de la segona meitat del segle xx, han estat objecte d'estudi per part de nombrosos especialistes de diverses disciplines: des de la Història de l'Art a la Psicologia.

Podem determinar que el paper del Castell de Bellver durant la Guerra Civil és, encara, una assignatura pendent. Existeixen massa interrogants al voltant del volum de persones que hi varen estar tancades, del personal que dirigia la vida a la presó o, senzillament, del moment exacte en què aquest edifici va deixar d'acomplir aquesta funció penitenciària. Únicament tenim dues grans certes: en primer lloc, que les condicions de vida al castell -igual que a altres presons franquistes de l'illa- estigueren marcades per la insalubritat; en segon terme, que els reclusos volgueren deixar constància del seu pas per allà escrivint o deixant incís un nom, un lloc d'origen o una data assenyalada com, per exemple, el seu dia d'ingrés a la presó. Breus missatges plens de valor i significat que, transcorregudes vuit dècades, s'ha d'evitar que continuïn condemnats a les adversitats del clima o al vandalisme d'alguns dels visitants del castell.

Amb un plantejament a mig camí de la urgència i de la clara necessitat d'inventariar, analitzar i interpretar aquestes

empremtes de la Guerra Civil, *Jo hi era* pretén oferir un estudi innovador i rigorós que, tot i ser una primera aproximació, permeti fer una relectura de Bellver com a presó franquista. Però, més enllà d'això, aquesta recerca vol convidar el visitant de Bellver a veure més enllà d'allò que es pot llegir a la pedra: fer visible tot allò que, a primera vista, no es sol veure; que un senzill nom o una data, més que ser un interrogant, pugui ajudar a identificar el seu autor per tal de dignificar la seva memòria. Tot això, partint d'un fonament prou important com són els principis de la Llei de Memòria Històrica (Llei 52/2007, de 26 de desembre): donar a conèixer la nostra història, fomentant la memòria democràtica; contribuir a facilitar la recopilació i el dret d'accés a la informació històrica sobre la Guerra Civil; treballar i sumar esforços amb l'objectiu de reparar la memòria de les víctimes represaliades. D'aquí, un compromís ferm: donar la màxima visibilitat possible a aquests grafits, ja que materialitzen tant la seva existència com la seva repressió. També, el desig i clara necessitat de dur a terme futures investigacions que no només permetin mesurar l'impacte que tingueren les restauracions dels anys quaranta en el conjunt de grafits, sinó que, en termes generals, ens permetin comprendre el paper real del Castell de Bellver en l'aparell repressor franquista.

A nivell metodològic, aquesta tasca es fonamenta a partir d'una anàlisi documental, bibliogràfica i patrimonial. Quatre fases diferenciades han permès ordenar i estructurar aquesta investigació: una primera ha permès treballar i analitzar un ampli gruix de referències bibliogràfiques, centrades en la Guerra Civil a Mallorca i la consegüent

repressió viscuda fins els primers anys de la dècada dels quaranta. En segon terme, s'ha procedit a elaborar un inventari dels grafitos localitzats al pati d'armes que, amb posterioritat, han passat a ser analitzats. Una tercera etapa s'ha fonamentat en el buidatge de documents a diferents arxius: Arxiu del Regne de Mallorca (Palma), Biblioteca Bartomeu March (Palma), Centre d'Estudis i Documentació Contemporània - CEDOC (Palma), Biblioteca de Can Sales (Palma), Centro Documental de la Memoria Histórica (Salamanca), Archivo Provincial de Salamanca i, finalment, l'Archivo General de la Administración (Alcalá de Henares). Finalment, un darrer bloc d'aquesta tasca ha servit per confrontar les dades obtingudes a partir del buidatge bibliogràfic i documental amb els noms dels presoners que s'han pogut recuperar amb l'inventari dels grafitos. D'aquesta manera, s'ha aconseguit confirmar l'autenticitat dels grafitos analitzats i, per altra banda, s'han permès esbrinar les identitats d'alguns dels seus autors.

Partint de la premissa que aquesta és una primera aproximació –no ho hem de perdre de perspectiva– *Jo hi era* inicia una complexa tasca de recuperació que ha de ser continuada en investigacions futures: ja no només per conèixer més detalls sobre la presó de Bellver en si mateixa, sinó perquè representa una oportunitat única per recuperar petits fragments de la veu i voluntat dels seus presoners.

# Quan la pedra és un crit

Un nom. Un cognom. Potser dos. Un dia d'entrada i, amb sort, el de sortida. Comptes numèrics. Signatures indesxifrables. I ratlles, el calendari improvisat dels que compten els seus dies de reclusió. Posant-hi atenció, es fa visible tot allò que, en principi, hauria d'estar ocult per a l'ull del visitant. Allò que el sociòleg alemany Ulrich Beck anomenà '*la narrativa del jo*' estiba per complet les parets i columnes del pati del castell de Bellver.

Hagin estat fets amb un llapis o un objecte punxant, no es pot obviar que el rerefons de molts d'aquests grafitos respon a un senzill acte de vandalisme: des de la parella d'adolescents<sup>1</sup> que immortalitza el seu romanç a les parets de l'edifici fins al turista que, al no poder dur-se'n Bellver al seu país d'origen, decideix que sigui el mateix castell qui tingui un record seu. Tant aquests enamorats com els turistes incívics tenen un punt en comú: la necessitat de deixar un rastre que no només els permeti capturar el moment viscut, sinó perpetuar-se a l'entorn, arribant a ser una part de l'espai que, en aquell precís moment, els envolta. Entre uns i altres, com volent passar desapercibuts pels llocs en què precisament es situen, es documenten un conjunt de noms propis d'homes que, en alguns casos, es reivindiquen a si mateixos com

---

<sup>1</sup> Un exemple recent és el de dos joves que, l'agost del 2017, varen ser sorpresos '*cuando dejaban por escrito cuenta de su amor en las paredes del Castell de Bellver*'. Un cop foren sorpresos, la Policia Local de Palma traslladà el delictes a la Fiscalia de Menors (*MallorcaDiario*, 24 d'agost de 2017). Mesos enrere, concretament el 23 de desembre de 2016 *Diario de Mallorca* informa del cas de dues persones que, identificades mitjançant les càmeres de seguretat, foren denunciades i sancionades per haver inscrit els seus noms a les parets del castell utilitzant una clau.



*'presos polítics'*; en altres, afegixen dates que oscil·len entre 1936 i 1937, remetent-nos a un dels episodis més foscos i tràgics de la nostra història recent: la Guerra Civil.

Durant dècades, prop de dos centenars de *crits sobre la pedra* han estat poc més que una simple anècdota transmesa de boca en boca. Investigadors d'Història Contemporània especialitzats en la Guerra Civil, la repressió o el franquisme com Bartomeu Garí Salleras, Manel Suàrez Salvà o David Ginard Ferón coincideixen en destacar que coneixien l'existència d'aquests grafitis i que, malgrat no haver estat estudiats amb profunditat, hi havia prou evidències com per valorar la seva més que possible autenticitat. L'arquitecte mallorquí Josep Quetgles Riusech dedicà els seus esforços a fotografiar-los amb l'objectiu d'evitar que molts d'ells es perdessin amb el pas del temps. Quan se'ls demana per aquests noms i llinatges, el personal de serveis del mateix castell destaca que els seus autors foren *'els presoners republicans'* i que *'són autèntiques'*. Sense estar especialitzada en el període de la Guerra Civil, la doctora Magdalena Jaume Adrover<sup>2</sup> ha estat una de les primeres veus en reivindicar la necessitat d'analitzar, estudiar i conservar aquest conjunt de grafitis. Així ho va transmetre a una entrevista realitzada el 10 de febrer de 2017 al programa *Ona Perifèries*:

*Tenim unes altres marques que ningú està atenent a elles, que és la indiferència d'autoritats, historiadors i acadèmics*

---

<sup>2</sup> Magdalena Jaume Adrover és llicenciada en Belles arts i Doctora en Teoria i Història per la Universitat de Barcelona a partir d'una recerca sobre el procés de treball del pintor Henri Matisse. És professora d'Educació Artística i Estètica i Projectes Artístics a la Universitat de les Illes Balears.

*ignoren, que el temps, la pluja, la incúria i la maldat d'aquells que [...] les estan esborrant lentament. Són totes aquestes inscripcions que van deixar els presos republicans a un dels edificis més visitats de Mallorca, el Castell de Bellver, que va ser presó des del cop d'estat i que són tot d'anotacions, d'escrits a llapis, que medeixen dos mil·límetres d'ample, que estan a les juntes de morter entre les pedres. Estan fetes amb cura, perquè volia que ens arribassin fins a nosaltres; estan fetes allà on la pluja no les desfarà, i que expliquen noms, llinatges, dates... 'Preso político'. Alguns diuen el nom de la gent. 'Me han cambiado de celda'. Van redactant allò que allà els hi va succeint, i estan allà, i moltes estan tatxades. Ningú ha fet cap inventari. Tots els treballadors del castell de Bellver saben que són allà [...] Hi ha marques que només una mirada atenta i preocupada per aquesta sensibilitat, [...] pot veurer-la. Som responsables de donar veu a aquestes marques. Estam obligats a atendre a les marques i a allò que ens diuen. Som nosaltres els responsables de fer que aquesta història perduri i atendre al seu crit.<sup>3</sup>*

Més de vuit dècades, doncs, en què aquests grafitos han passat desapercebuts, abandonats a l'implacable efecte destructor del temps i la climatologia. En aquest sentit, la reivindicació de Magdalena Jaume presenta trets prou destacables al connectar-los amb dues obres que, des de diferents caires, han sabut reflectir els horrors de la guerra: per una banda, el cèlebre *Gernika* (1937) de Pablo Picasso; per l'altra, el llibre *Markak. Gernika 1937* (2007) de Bernardo Atxaga. Segons la investigadora mallorquina, existeix una poderosa analogia entre els grafitos de Bellver amb el text d'aquest escriptor i poeta basc: el traç d'un llapis o el solc

---

<sup>3</sup> Entrevista telefònica al programa *Ona Perifèries* (Ona Mediterrània), emesa el 10 de febrer de 2017.

d'un punxó sobre la pedra reflecteix un sentiment humà primordial com és la necessitat de fer perdurar un rastre; deixar constància de l'existència pròpia al temps que es diu a algú desconegut '*Jo vaig ser aquí*'. El plantejament, en si mateix, no és molt diferent del leitmotiv '*I write, therefore I am*' ("Escric, llavors existesc") amb què la professora Victoria Carrigton batejà el 2009 un dels seus articles més coneguts.

Lluny de tenir un caràcter residual, la informació que ens donen els presoners mitjançant els seus grafitos té un valor que va més enllà del seu propi contingut. La captivitat condiona per complet la seva naturalesa, de tal forma que aquests autors no pretenen ofendre ni escandalitzar; en termes generals, no segueixen patrons estètics o artístics. La resposta és, fonamentalment, un acte d'afirmació personal: un impuls autobiogràfic que deixi constància que, a la cel·la on descansa o a un pati on s'amunteguen homes famolencs, ell *hi ha estat*. Perquè, al cap i a la fi, gratar un mur per deixar-hi un nom escrit és un acte tan antic com una de les necessitats humanes més bàsiques: comunicar-se.

Aquests *crits* han pres força amb el pas dels anys. Difícilment es pot visitar la Torre de Londres o el Palau Ducal de Venècia sense que el guia o els fulletons informatius expliquin al visitant l'origen d'aquests noms a les parets. A l'antiga xarxa de cel·les i masmorres de la comarca de Matarraña (Terol) s'han tractat de conservar les restes de grafitos que s'hi han trobat, considerant-los no només com un valuós testimoni de la seva època, sinó un al·licient més per a la seva dinamització expositiva.

Els grafitos de la Torre de l'Homenatge de Bellver han acabat esdevenint com un recurs prou efectiu en les seves visites guiades. Amb l'inici de les obres de reforma del castell, el 2001, es van descobrir prop d'un centenar de grafitos a les parets, tots ells datats de l'època de la Guerra de Successió (1701–1713/1715). Foren inventariats i analitzats al volum *Els grafitos de la Torre de l'Homenatge del Castell de Bellver* (2005) de Magdalena Rosselló Pons i Elvira González Gózaló. Aquesta darrera autora afirma a les seves planes que el castell concentra *'la major quantitat de grafitos històrics que qualsevol edifici mallorquí'* i que, per tant, se'l *'pot considerar entre els més interessants de Mallorca, per la seva plasticitat visual i el seu contingut útil per a la història'*.<sup>4</sup> L'afegit que representa el conjunt de grafitos dels presoners de la Guerra Civil no fa més que confirmar que els mateixos murs de Bellver podrien contar-nos una part molt important de la història de Mallorca.

En els darrers anys, tot un seguit d'especialistes han reivindicat el valor dels grafitos de les presons per ser, en si mateixos, una valuosa font d'informació històrica. Durant els primers anys del segle XXI, Lee Michael Johnson, professor de Criminologia a la universitat de West Georgia, s'encarregà d'obrir camí amb tota una sèrie d'aportacions acadèmiques centrades en les *'jail wall drawings'* ("Dibuixos a les parets de les cel·les"). Des d'aleshores, altres professionals han aprofundit en aquest camp, com la nord-americana Eleanor Casella: d'ella, destaquem l'article "Written on the Walls:

---

<sup>4</sup> ROSSELLÓ PONS, Magdalena; GONZÁLEZ GÓZALO, Elvira (2006). *Els grafitos de la Torre de l'Homenatge del Castell de Bellver*. Palma: Ajuntament de Palma. Pàg. 46.

Inmate Graffiti Within Places of Confinement”, publicat el 2009 a la revista *The Archaeology of Institutional Life* de la Universitat d’Alabama.

Centrats en el període històric de la Guerra Civil a Espanya, cal destacar com una de les principals obres de referència el volum *Els grafits de les Brigades Internacionals de l’església del castell de Castelldefels (1938-1939)* de Núria Pinós i Antoni González. No és una temàtica gaire freqüent, però se’n documenten altres exemples notables. És el cas de “Camposancos: Una ‘imprenta’ de los presos del franquismo”, un article signat pels investigadors gallecs Ángel Rodríguez Gallardo i José Ballesta. ‘*Contamos -afirmen- con cientos de cartas, diarios, autobiografías, cuyos autores han sido presos o presas del franquismo y de otros regímenes dictatoriales. Mucho más extraño es que hayamos podido conservar lo que los reclusos escribieron en las paredes de una cárcel o de un campo de concentración*’.<sup>5</sup>

Valorem els grafits pel poder narratiu que tenen però, també, per la seva capacitat d’il·lustrar d’una forma molt visual un moment històric marcat per la desgràcia. També aconseguen quelcom insòlit: capturar i reflectir l’estat d’ànim del seu autor. Un patró repetit sistemàticament a les presons franquistes és el dels grafits que esmenten espais geogràfics. Al pati de Bellver n’hi trobem exemples concrets, com pobles (Son Carrió i, sobretot, Artà) o punts concrets de Ciutat: a la primera columna, just al costat de l’entrada, algú - mai sabrem qui- anotà una adreça incompleta que ens remet

---

<sup>5</sup> RODRÍGUEZ GALLARDO, Ángel; BALLESTA, José (2008): “Camposancos: Una ‘imprenta’ de los presos del franquismo”. *Complutum*, Vol. 19 Núm. 2. Pàg. 197-211.

al carrer Oms. Mitjançant la verbalització o l'escriptura, el reu que evoca el seu lloc d'origen du a terme una abstracció que l'allunya del seu captiveri i l'apropa a casa: pensar d'on es ve és pensar en la llar, en la família i en els amics que queden més enllà dels murs de la presó. Per això, és important destacar la dimensió psicològica que, d'una forma tan clara, Ángel Rodríguez Gallardo i José Ballesta han sabut reflectir al seu text:

*Ellos estaban allí presos a causa de la derrota de su ejército. Esta situación los alejaba de su lugar de procedencia, que en ocasiones aparece grabado en las paredes. Como hubo presos catalanes, leemos entre los graffitis una referencia a "Barcelona", símbolo de la penúltima resistencia republicana. Como los hubo asturianos, gallegos, cántabros, vascos, valencianos o castellanos, leemos "Gijón", "Oviedo", "Galicia", "Pontevedra", "Santander", "Baracaldo", "San Sebastián", "Valencia" o "Albacete". [...] Pensar en el lugar de origen es pensar en la red de sociabilidad más próxima, en el inicio del camino propio, en el sitio a donde el preso quisiera regresar. Por eso, la abundancia de nombres de presos va unidos a su dirección particular. Los lugares de procedencia hubieron de originar cientos de intercambios comunicativos entre los presos, a través de los cuales verbalizaron y visualizaron el significado pragmático de su procedencia en esas circunstancias represivas y conocieron el origen de otros presos a los que unió unas claves identitarias semejantes, como para llegar a constituir una comunidad.*

La Llei 52/2007, de 26 de desembre, més coneguda com Llei de Memòria Històrica, reconegué i amplia els drets de les persones que patiren persecució o violència durant la Guerra Civil i la Dictadura. Subjecta a controvèrsies, des del moment de la seva aprovació s'han documentat nombroses

iniciatives que han tingut com a missió des de posar nom i llinatges a les víctimes fins a localitzar el lloc on es troben enterrats els seus cossos. Reconstruir i analitzar l'aparell repressiu del franquisme en tota la seva dimensió comporta necessàriament la recuperació i dignificació de la memòria negada a un ampli conjunt de represaliats que, en el context de les Illes Balears, han protagonitzat importants estudis signats per Manel Suàrez, David Ginard, Bartomeu Garí, Llorenç Capellà, Jaume Morey, Margalida Capellà o Josep Cortès, entre d'altres. La recuperació de la seva memòria també passa per fer una reflexió sobre el passat més recent del Castell de Bellver: un edifici històric que avui està replet de turistes però que, a l'època dels nostres padrins, estava completament estibat de reus. Un racó de Ciutat icònic, gairebé de postal, però que conserva sobre la seva pedra petits testimonis de l'horror. Detenir-se a veure'ls és, en certa forma, homenatjar les persones que dedicaren una part de les seves forces a fer, dels seus noms i dels seus llocs d'origen, petits estendards de dignitat, de resistència.

# Grafitis d'una presó franquista

## Una primera anàlisi

*Jo hi era* es centra en l'anàlisi dels grafitis dels presoners de Bellver durant la Guerra Civil. Tot i que aquest estudi es limita a l'anàlisi de les inscripcions trobades a les columnes<sup>6</sup>, les parets i les portes del pati d'armes, es té constància de l'existència de grafitis de la mateixa època a les coves, a les cel·les del pati d'armes i al pis superior del castell. Per una necessitat d'acotar la investigació, en aquesta ocasió s'ha limitat l'estudi als grafitis del pati d'armes. L'objectiu és poder analitzar, en futures recerques, la totalitat dels grafitis de l'edifici corresponents o atribuïbles a l'època de la Guerra Civil.

Els grafitis del pati d'armes del Castell de Bellver s van realitzar en el context de la Guerra Civil espanyola, quan el castell va ser utilitzat com a presó franquista. Al respecte, les dates exactes en què el recinte va ser utilitzat amb aquests fins són objecte de discrepàncies. Oficialment, va funcionar com a presó fins el 15 d'octubre de 1937.<sup>7</sup> No obstant això, testimonis orals dels familiars<sup>8</sup> i diferents grafitis trobats al

---

<sup>6</sup> Pel seu perfil octogonal, terminològicament és més correcte referir-se a aquests elements arquitectònics com *pilars* tot i que tradicionalment la literatura existent sobre el Castell de Bellver s'hi ha referit com columnes (Bestard, 2003: 69).

<sup>7</sup> Hi ha varis documents dirigits al personal de la presó, signats amb data de 15 d'octubre de 1937 per Juan Morro Pons, en els quals se'ls comunica que poden recollir els jornals meritats com a guardià o ordinari de la presó de Bellver, '*por haber sido retirados los presos que allí se albergaban*'.

<sup>8</sup> Gabriel Janer Manila senyala que el seu familiar Pere Janer Coll va romandre al castell fins al Divendres Sant de 1938, moment en què el van afusellar. Per altra banda, segons els familiars de Rafel Genovart, aquest va romandre tancat a Bellver, a la cel·la 1, durant tres anys.



pati d'armes i a les coves<sup>9</sup> obligarien a prolongar aquestes dates fins a l'any 1938 i, inclús, fins a l'any 1939.

Una primera passa fonamental per estudiar i recuperar els grafit ha estat l'elaboració d'un inventari de les inscripcions que presenten indicis d'haver-se realitzat durant el període estudiat, a partir de dates, noms verificats documentalment o estil. No s'hi han inclòs aquells que clarament responen a una altra època o bé que presenten dubtes seriosos de contemporaneïtat per qüestions formals o de contingut. S'ha decidit incloure-hi també aquelles inscripcions dubtoses que no presenten cap prova concloent que determini la seva autenticitat o falsedat, indicant-ho clarament, en tot cas, a l'inventari.

Cada grafit inventariat respon a un sol locutor en un moment cronològic concret. En els casos d'una concentració alta de grafit a un mateix espai, aquests s'han fraccionat responent a una qüestió conceptual, separant, quan ha estat formalment possible, els grafit de diferents locutors.

Per tal d'inventariar els grafit, s'han numerat totes les columnes, les parets i les portes del pati d'armes seguint el sentit de les agulles del rellotge des de l'entrada principal al recinte interior. S'han comptabilitzat 21 columnes, 16 parets i 15 portes. Així mateix, s'ha identificat cada una de les cares principals de les columnes amb A, B, C, D (començant per la cara interior i seguint també les agulles del rellotge), i amb A1, B1, C1, i D1 les cares secundàries. Així mateix, també s'ha

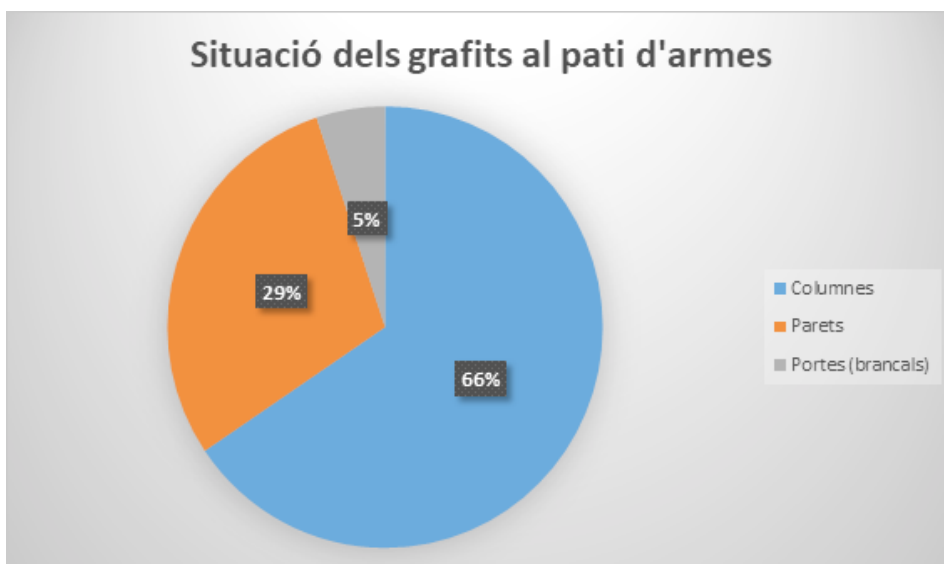
---

<sup>9</sup> Hi ha el grafit d'un presoner realitzat amb incisió, *L. Morla*, que signa amb la data 21-1-38. A les coves del castell hi ha una cara esculpida per un tal Llorenç Morlà de l'any 1939, segons explica Pere Galiana Veiret (2009). No seria desgavellat suposar que el mateix presoner que va fer la incisió del pati d'armes també realitzàs l'escultura a les coves en algun moment de descans dels treballs forçosos als quals estaven sotmesos.

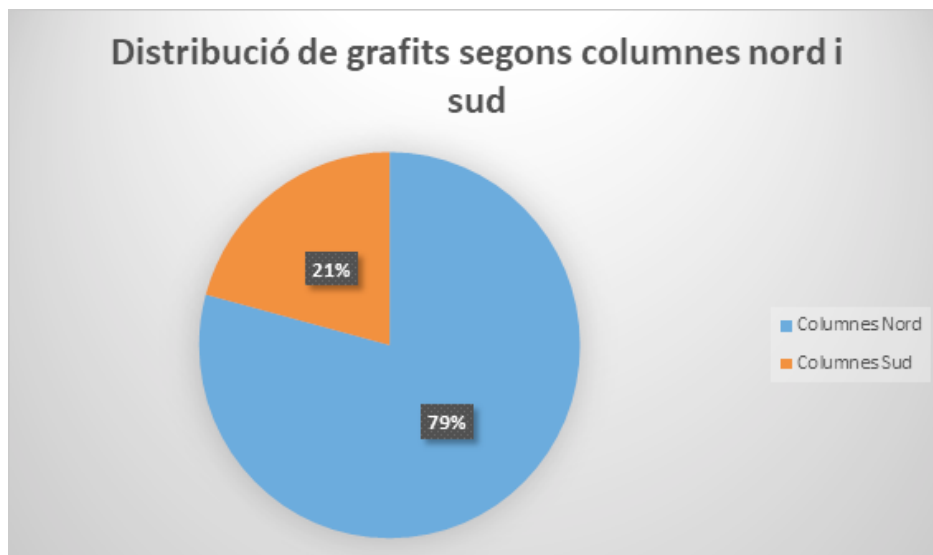
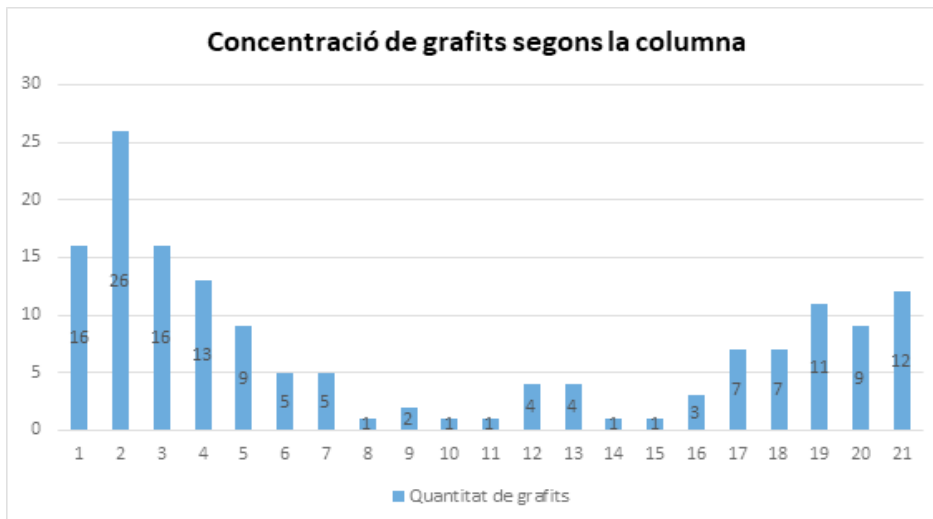
diferenciat entre la part inferior i superior de les columnes i parets, essent el metre d'alçada el punt d'inflexió que determina aquest paràmetre.

### Situació dels grafits

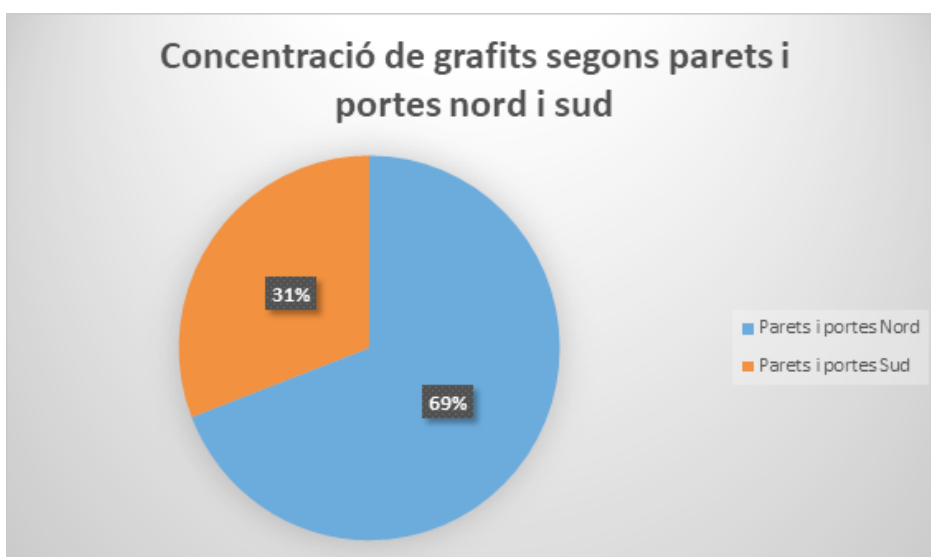
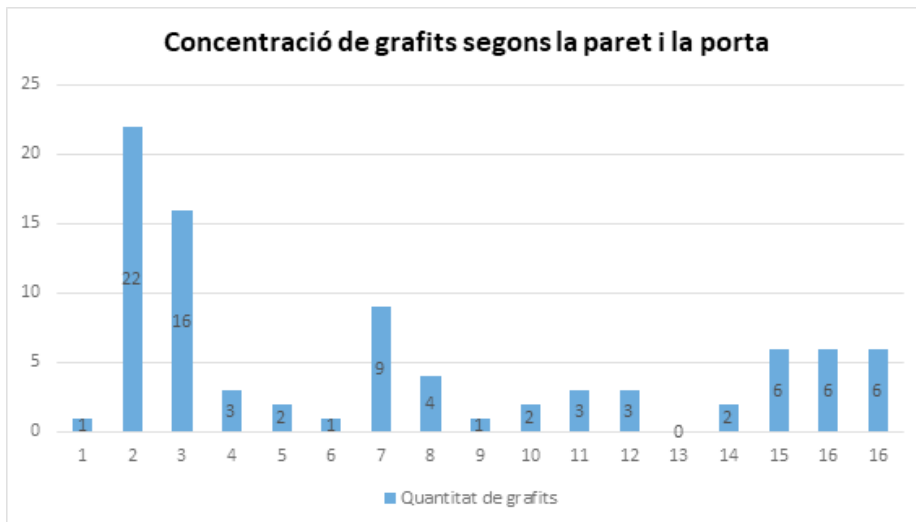
S'han inventariat 235 grafits, la majoria situats a les columnes (66%), les parets (29%), i en menor mesura, als brancals de les portes del pati d'armes (5%).



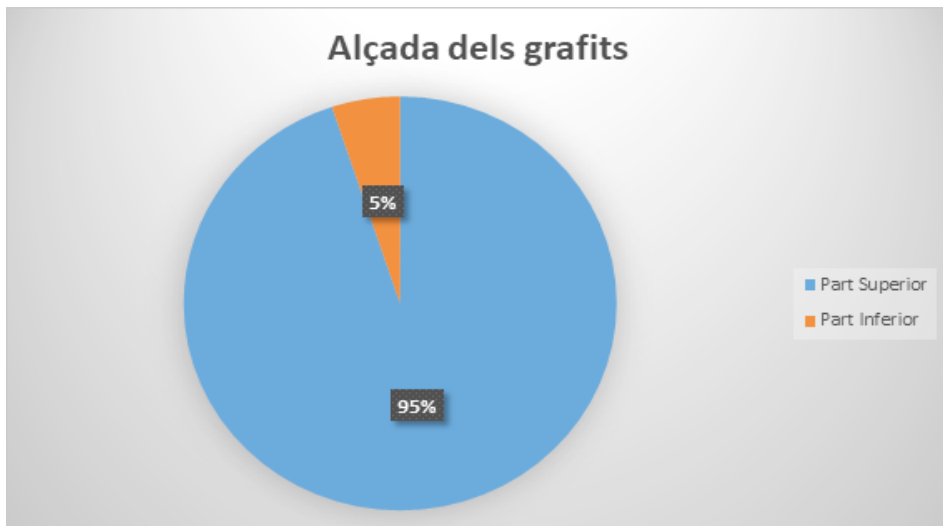
Dels 155 grafits situats a les columnes, el 79% es concentra a les ubicades al nord del castell. No hi ha una distribució significativament diferent respecte a la ubicació dels grafits segons la cara de les columnes, tot i que en la seva majoria (el 59%) es troben a les cares A, A<sup>1</sup>, B i B<sup>1</sup>.



Dels 81 grafits situats a les parets i els brancals de les portes del pati d'armes, el 69% es troba a la part nord del castell, enfront del 31%, que es troba a la part sud.

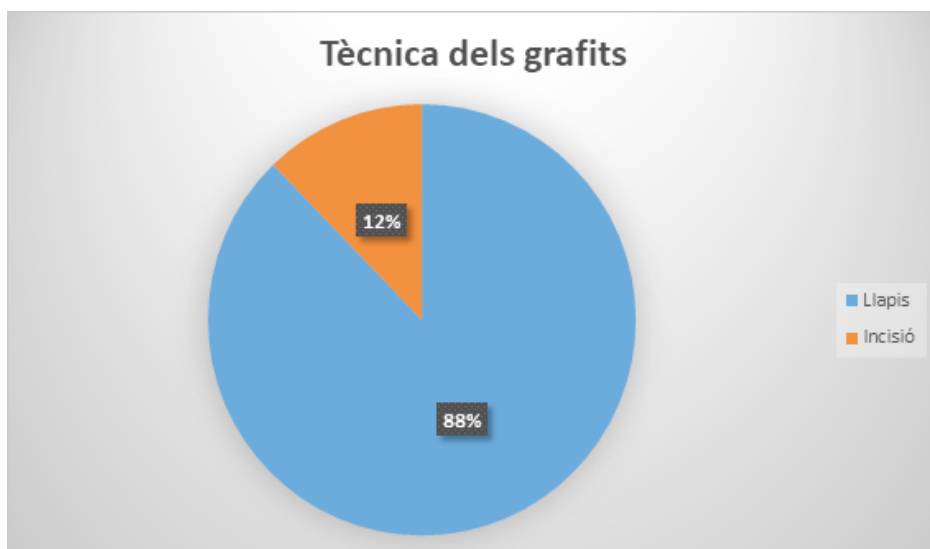


Atenent a l'alçada dels grafits, el major nombre foren realitzats a la part superior de les parets (el 95%). Tot i que la majoria d'ells es troben a una alçada aproximada entre 1 m i 1,8 m, el grafit més elevat es troba a més de 2 metres del terra.



### Anàlisi formal

Atenent a la tècnica, el 88% dels grafits foren realitzats amb llapis, mentre que el 12% restant es dugueren a terme mitjançant incisió a la pedra. Totes les inscripcions de les columnes són fetes a llapis; les de les parets, en cavi, presenten les dues factures (llapis i incisió).



S'han trobat grafitis de diverses mesures: des dels més petits de 0,5 x 0,5 cm (veure grafit 1-C3/6), sobretot situats a les columnes, als més grans de 8 x 43 cm (veure grafit 1-P7/1), més freqüentment ubicats a les parets.

Tot i que hi ha destacables excepcions (veure grafit 1-C4/2), els de les columnes, per norma general, són petits, continguts, en molts de casos elaborats aprofitant els espais de les juntes, i discrets (veure grafit 1-C1/3). Els de les parets, en canvi, són grans, amples, quasi ostentosos, i en molts de casos, evidents (veure grafit 1-P2/1).

Es poden apreciar grafitis amb un traç ferm, precís, acurat i fàcil de llegir fins i tot avui en dia (veure grafit 1-C3/16). D'altres, en canvi, presenten una factura més ràpida i lleugera, sense tanta definició ni deteniment, per la qual cosa la seva interpretació resulta tot un repte (veure grafit 1-C4/1).

El 40% dels grafitis inventariats ens ha arribat en condicions de conservació deplorables (amb parts esborrades o perdudes), implicant, per aquest motiu, una tasca de transcripció pràcticament inassumible (veure grafit 1-C1/14, 1-C5/2).

# Contingut i interpretació

Els grafits que ens han arribat conformen un conjunt fragmentari, elaborat per diferents locutors en moments cronològics distints que, malgrat això, accepten una lectura unitària. En conjunt constitueixen el testimoni textual d'unes persones que es venen privades de llibertat i condemnades a passar un període de total incertesa entre els murs del castell.

Es poden diferenciar dos grups de grafits segons l'anàlisi del seu contingut: per una banda, els textos verbals (noms, llinatges, referències al lloc d'origen, dates, reflexions); en segon terme, els textos visuals (gargots, dibuixos, ratlles).

El 30% de les inscripcions el constitueixen grafits relacionats amb la identitat dels presoners. A la majoria hi apareixen escrits amb claredat el nom i llinatges del locutor: Jaime Nadal Tomas (Grafits 1-C1/4, 1-C2/6, 1-C2/8, 1-C2/17, 1-C2/18, 1-C19/3, 1-P2/18), Lorenzo Torrens Terrassa (Grafit 1-C1/14), Francisco Busquets (Grafit 1-C2/9), Rafael Genovart (Grafits 1-C20/9, 1-C3/8), Miguel Torres Vicens (grafit 1-P14/1), Juan Xamena (Grafit 1-C4/1), Bernardo Sureda (grafit 1-P3/10), Lorenzo Muntaner (grafit 1-C4/12), Lorenzo Juan (Grafits 1-P8/2, 1-C10/1), Gaspar Rayo Torrens (Grafit 1-C17/2), Lorenzo Mestre (Grafit 1-C17/6), Juan Orell Martorell (Grafit 1-C20/7), Lorenzo Morlà (Grafits 1-P2/8, 1-P2/16), Rafael Pons (Grafit 1-P2/10), Miguel Alberti Pericás (Grafit 1-P2/1), Bartolomé Ferrer (Grafit 1-P3/9), M. Cañellas (Grafit 1-P3/13), Rafael Barceló Ribas (Grafit 1-B5/1), Andrés Nadal Mulet (Grafit 1-P7/1) i Juan Prats (Grafit 1-P7/2). Molts d'aquests noms van acompanyats d'una data

(generalment relacionada amb la detenció o l'ingrés a la presó), el nom del poble d'origen i, en alguns casos, la pròpia identificació com a '*preso político*'.

Per l'estat de conservació en què es troben, algunes inscripcions presenten més dificultats d'interpretació, tot i que és possible formular propostes de transcripció: Juan Bonet (Grafit 1-P2/12), Miguel Buades (Grafit 1-P2/14), Miguel Luis Borrás (Grafit 1-P15/1), Vicente Colom (Grafit 1-C4/8), Miguel Lull (Grafit 1-C19/7), J. Ramon Lozano -o J. Ramis Lazario- (Grafit 1-P3/1), i Simo Reus -o Simonet- (Grafit 1-P16/3).

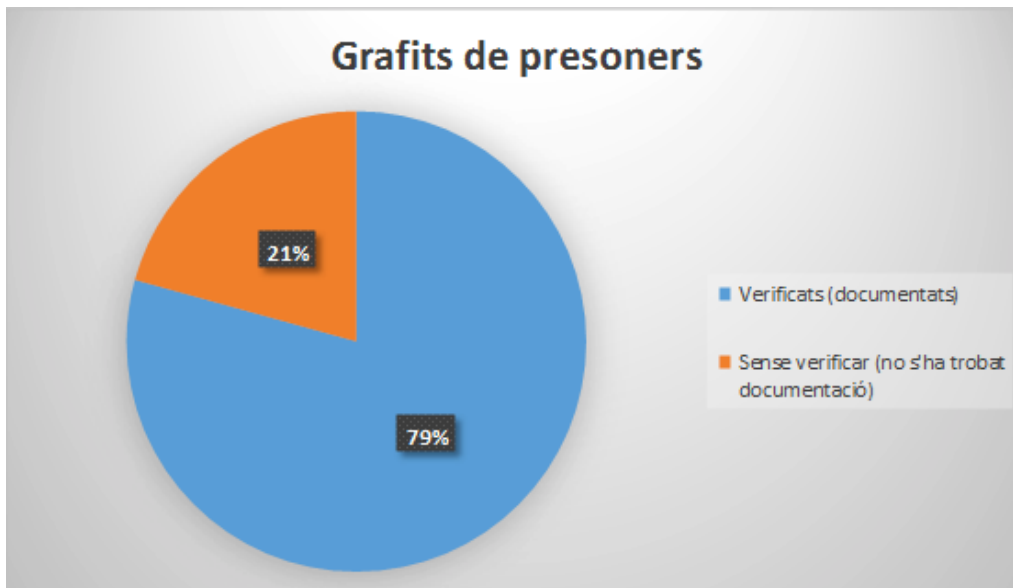
Altres grafitos són inicials i dates que coincideixen amb el nom, els dos llinatges i la data d'ingrés del presoner al castell: '*L.V.S. / 17. 8. 36*' (Grafit 1-P6/1), corresponent a Luis Vidal Sureda, que va ingressar a Bellver el 17 d'agost de 1936; o '*J. L. B. / 27 Julio 1936*' (Grafit 1-C5/1), relatiu a José López Bermejo, detingut el 27 de juliol de 1936.

D'aquests 29 noms extrets dels grafitos, 22 d'ells han pogut ser verificats<sup>10</sup> mitjançant la documentació trobada als arxius consultats i el buidatge bibliogràfic.

---

<sup>10</sup> Els presoners verificats són: Jaime Nadal Tomas, Lorenzo Torrens Terrassa, Francisco Busquets, Rafael Genovart, Juan Xamena, Bernardo Sureda, Lorenzo Muntaner, Lorenzo Juan, Gaspar Rayo Torrens, Lorenzo Mestre, Lorenzo Morlà, Rafael Pons, Miguel Albertí Pericas, Bartolomé Ferrer, Mateu Cañellas, Rafael Barceló Ribas, Juan Prats, Juan Bonet, Miguel Buades, Miguel Lull, Luis Vidal Sureda, José López Bermejo, Nicolás Simó Reus. Al capítol següent, s'aprofundirà en les biografies i circumstàncies personals dels presoners documentats.





Els locutors de tots els grafits analitzats van escriure el seu nom en la versió castellanitzada: '*Jaime*' en lloc de 'Jaume'; '*Miguel*' en lloc de 'Miquel'; '*Juan*' en lloc de 'Joan'; '*Antonio*' en lloc de 'Antoni', etc. No s'ha documentat cap nom propi o topònim en llengua catalana.

Com s'ha explicat, és relativament freqüent que el nom del presoner vagi acompanyat del poble d'origen: Artà -el poble més repetit- (Grafit 1-C4/12), Son Carrió (Grafit 1-C20/9) i Binissalem (Grafit 1-C1/14). Tanmateix, s'ha trobat una inscripció en la que es pot llegir únicament ARTA (Grafit 1-P3/11), potser perquè es tracta d'un gravat fragmentari que ha perdut la resta d'elements que l'integraven. Relacionada amb l'al·lusió al lloc d'origen del locutor, també trobam escrita una adreça de Palma: '*Calle Olmos*' (Grafit 1-C3/10).

El 12% dels grafits analitzats correspon a dates que no sempre acompanyen el nom d'un presoner, sinó que també poden aparèixer aïllades (Grafit 1-P15/2) o associades a reflexions del locutor (Grafit 1-C2/7). De les inscripcions a les quals es pot llegir clarament una data, al 52% hi apareix l'any 1936; al 43,5%, el 1937

i al 4,5%, [a] el 1938. La predominança de grafits corresponents a 1936 i 1937 pot ser explicada per la major concentració de presos a Bellver aquests anys.

Un altre tipus de grafits que apareixen sovint al pati d'armes són aquells que representen operacions matemàtiques simples (Grafit 1-P12/2), numeracions (Grafit 2-P2/6) o el que semblen senyals de registre de temps (Grafit 1-P4/1). També hi ha grafits que fan al·lusió a objectes d'ús quotidià al castell, com els '*pañuelos*' (Grafit 1-B2/3), així com registres econòmics (Grafit 2-P2/7). L'anàlisi de la correspondència de presoners com Andreu Crespí o Ramon Lacomba ens ha permès saber que els mocadors eren un dels elements més demandats pels presoners.

El darrer grup de grafits textuais verbals es correspon a un tipus d'inscripcions que fa al·lusió al conflicte bèl·lic i a l'estada a Bellver com a presó: '*Frente esta columna mi celda*' (Grafit 1-C4/5); '*GASPAR RAYO TORRENS INGRESO DIA VEINTE DE OCTUBRE DE 1936*' (Grafit 1-C17/2); l'explícit '*Miguel Alberti Pericas/ Preso Político ingreso/ el día 14 agosto de 1936/ hasta 22 diciembre 1936*' (Grafit 1-P2/1); o l'enigmàtic '*el 31-7-37 lo pasaron arriva*' (Grafit 1-P2/15).

També trobem algunes inscripcions que es poden llegir com a reflexions dels presoners, tot i que el seu contingut resta encara encriptat i de difícil interpretació: '*Clemente es maxima tolerancia*' (Grafit 1-C2/7); '*movimiento [il·legible] salvador de Espa[ña]*' (Grafit 1-C4/9); '*Aqui venimos por [il·legible] los de la*' (Grafit 1-C4/11). La inscripció '*CNT*' (Grafit 1-C12/3) podria estar fent al·lusió a les sigles de la Confederació Nacional del Treball, sindicat al qual van pertànyer com a mínim tres dels presoners

documentats a Bellver: Guillem Villalonga Ramon, Antonio Pedro Celestino González Rodríguez i Antonio Nicolau Jiménez.

Quant als textos visuals, trobam amb freqüència gargots (Grafits 1-C14/1, 1-C18/2, 1-C21/8) i petits dibuixos que semblen estar inspirats en motius carceraris (Grafits 1-C2/6, 1-C2/13, 1-C6/5, 1-P8/4, 1-P9/1). Per altra banda, és molt habitual trobar ratlles negres fetes amb llapis que travessen les juntes de les columnes (Grafits 1-C7/1, 1-C9/1) així com inscripcions tatxades (Grafits 1-C6/1, 1-C2/1).

### **Interpretació dels grafits**

Les parets i els murs, des de l'antiguitat fins als nostres dies, han servit com a vehicle de comunicació, protesta i reflexió.<sup>11</sup> Les parets de les cel·les, en concret, han estat un dels llocs paradigmàtics on els presoners han canalitzat els seus impulsos comunicatius i d'autoafirmació.

A Bellver són les columnes i les parets del pati d'armes, enteses com una extensió directa de l'espai de reclusió de la cel·la, les que ens han transmès la veu dels presoners feta grafit. Però a les cel·les del castell no s'hi han pogut identificar amb claredat inscripcions, segurament com a conseqüència de les successives restauracions i processos d'emblanquinat dels seus murs. De totes formes, és lògic pensar que si els presoners van marcar de manera tan evident un espai públic com el pati del castell, també escrivissin lliurement en la intimitat col·lectiva de les seves habitacions, on, segons testimonis orals i escrits, passaven la major part de la seva rutina diària.

---

<sup>11</sup> BALLESTA, José; RODRÍGUEZ, Ángel. (2008). "Camposancos: Una 'imprenta' de los presos del franquismo". *Complutum*. Vol. 19. Núm. 2. Pág. 197-211.

Els grafitis que ens han arribat es feren a espais comuns en presència de tot el grup de presoners, probablement inclús sota la mirada dels guardes de la presó. La inscripció trobada al brancal d'una porta de la planta noble del castell -on s'emplaçava la vigilància del recinte-, realitzada per un soldat de 24 anys l'any 1937, evidenciaria que els mateixos guardes també acabaren per imitar la pràctica dels presoners.

Per a les autoritats carceràries, veure els reus escriure a les parets suposava una afirmació del seu crim i del seu delictes. Com indiquen Ballesta i Rodríguez,<sup>12</sup> és possible que els guardes permetessin escriure a les parets esperant trobar en els grafitis dels presoners alguna prova inculpatòria. De fet, es té constància que les autoritats de Bellver deixaren paper i llapis a Alexandre Jaume per intentar aconseguir un escrit comprometedor de la seva part que es pogués utilitzar com una prova contra ell.<sup>13</sup>

Una anàlisi de la situació exacta dels grafitis existents revela que el 80% es troben a la zona nord del recinte. Per què, aquesta limitació espacial? Sols es van fer grafitis en aquesta part, o n'hi havia originalment per tot el pati? Seria possible pensar en un pati d'armes estibat de grafitis avui perduts? Què és el que ha provocat aquesta desaparició?

Cal constatar una primera observació: a les columnes de la zona nord el sol no hi incideix de forma directa, mentre que les de la zona sud se'n veuen més afectades. A l'hivern, primavera i tardor les columnes situades al sud reben radiacions durant tot el dia, i a l'estiu, les radiacions es produeixen a les hores centrals de la jornada. El sol és un dels factors que més afecta la conservació

---

<sup>12</sup> BALLESTA, José; RODRÍGUEZ, Ángel. (2008). "Camposancos: Una 'imprenta' de los presos del franquismo". *Complutum*. Vol. 19. Núm. 2. Pág. 197-211.

<sup>13</sup> Segons testimoni d'Alexandre Font Jaume, nét d'Alexandre Jaume Rosselló.

dels elements patrimonials: les columnes amb una major concentració de grafit -les situades al nord- són aquelles que han rebut menys impacte solar. Les columnes sud, en canvi, són aquelles que presenten una densitat més baixa de grafit. La concentració d'inscripcions a la zona nord es podria explicar, doncs, a partir d'un problema agreujat de conservació dels presumptament perduts grafit de la zona sud?

Un fet pertorba aquesta hipòtesi: les cares interiors de les columnes situades al sud, que queden a l'ombra, presenten igualment una densitat baixa de grafit. Podem seguir atribuint a l'efecte del sol la pèrdua de les suposades inscripcions del sud del recinte? En principi, que a cap de les cares especialment exposades a la llum diürna (les respectives cares C de les columnes sud) s'hagin trobat grafit, reforça la idea que la incidència solar ha pogut jugar un paper important en la desaparició de les inscripcions d'aquesta zona. De totes formes, no s'ha de perdre de vista que els elements patrimonials situats a l'exterior es veuen afectats, en major o menor mesura, no sols per l'efecte de la llum, sinó també per la humitat, la contaminació, els factors biològics i humans i els fenòmens meteorològics.

D'altra banda, pensar que els presoners van marcar únicament una zona determinada del pati implicaria, per la seva part, una voluntat de limitar el seu acte, o bé una impossibilitat d'acció. Per què hauria de ser així? Explicar aquest fet obliga, malauradament, a entrar dins el terreny de l'especulació.

És possible que les parts on s'han trobat més grafit siguin aquelles on els presoners passaven més temps o bé on estaven més concentrats. Podria ser que en sortir al pati, els reus no es moguessin de la zona de davant de la seva cel·la, sigui per la

dificultat de moure's fluidament,<sup>14</sup> per una qüestió territorial o per desgana. La inscripció '*frente esta columna mi celda*' (Grafit 1-C4/5) dóna mostra d'aquesta proximitat del locutor respecte al seu dormitori. Per altra banda, cal tenir en compte que els presoners estaven distribuïts a les habitacions segons el seu poble d'origen. Crida l'atenció l'alt nombre de grafits que, en proporció, s'ha trobat de presoners procedents d'Artà: '*Juan Xamena / Arta*' (Grafit 1-C4/1 ), '*Bernardo Sureda / de / Arta*' (Grafit 1-C4/2 ), '*Lorenzo Muntaner – Arta*' (Grafit 1-C4/12), tots ells a la columna 4.

Una altra explicació raonable seria pensar que els presoners van marcar amb major llibertat aquelles zones que estaven fora de l'angle de visió dels guardes, situats al pis de dalt. Tot i que sembla improbable que els grafits fossin castigats per les autoritats carceràries, té lògica pensar que els presoners es sentissin més còmodes realitzant les seves inscripcions exempts de l'atenta mirada dels vigilants.

Però, per quin motiu realitzaren els grafits? En primera instància, cal pensar en l'escriptura com una forma de resistència. Noms, llinatges, dates, referències a la presó, lloc d'origen, operacions matemàtiques, registres, però també gargots, esborranys, dibuixos; tots ells grafits fragmentaris, realitzats amb llapis o incisió sobre la pedra de les columnes, les parets i els brancals de les portes del pati d'armes, duts a terme per varies veus discursives i cronològicament separades, susceptibles de ser analitzats com un tot narratiu o '*escena discursiva o d'enunciació*'.<sup>15</sup>

---

<sup>14</sup> Segons varies fonts consultades, al castell hi arribaren a conuiu fins a 700 o 800 presoners en un mateix moment.

<sup>15</sup> Segons l'Escola Francesa de l'Anàlisi del Discurs (MAINGUENEAU 2002 a BALLESTA & RODRIGUEZ, 2008: 203)

L'escriptura del nom, sens dubte, és la resposta més essencial a l'impuls autobiogràfic del presoner. Per altra banda, les freqüents al·lusions al lloc d'origen es poden explicar com un 'mecanisme d'abstracció de la situació present i desig del lloc on el pres vol tornar'.<sup>16</sup> Les operacions matemàtiques i els registres, per la seva part, s'interpretarien com un mitjà del presoner per comptar els dies de condemna restants o controlar el nombre d'interns que ha passat per la presó i el nombre que l'ha abandonada.<sup>17</sup> També és possible que aquestes operacions simples servissin per documentar petites transaccions quotidianes consistents en l'intercanvi de productes o inclús la seva venda a altres companys interns (Grafit 1-B2/3).

Cal tenir en compte que el paper era un bé molt escàs que els reus segurament reservaven gelosament per comunicar-se amb els seus familiars de l'exterior. Les parets del castell, per tant, eren el suport més immediat de què disposaven per dur a terme aquestes activitats intel·lectuals quotidianes, per a les quals necessitaven fer esborranys; aquest fet explicaria també la gran quantitat de gargots i dibuixos esquemàtics que s'han trobat a les parets del castell. En un ambient de reclusió i d'espera, es desenvoluparen certes activitats que permeteren als presos ocupar les seves interminables hores d'incertesa. Tal i com explica f. Caffarena a "Cartas y recuerdos del establecimiento penitenciario de Finale Ligure (1864-1965)" (2005):

*'La lectura i l'escriptura representen indubtablement pels interns els instruments més eficaços per lluitar contra l'embrutiment, per mantenir*

---

<sup>16</sup> BALLESTA, José; RODRÍGUEZ, Ángel. (2008). "Camposancos: Una 'imprenta' de los presos del franquismo". *Complutum*. Vol. 19. Núm. 2. Pàg. 206.

<sup>17</sup> *Ibidem*. Pàg. 208.

*alerta l'esperit crític i l'agilitat mental front a la dura prova de l'esclerosis carcerària.'*

De totes formes, s'ha de tenir en compte que no tots els presoners de Bellver sabien escriure. Pel castell passaren persones amb molt distinta formació: mestres, polítics, petits empresaris o picapedrers. Estan documentats casos de presoners que entraren analfabets i que, després de mesos de reclusió i de les ensenyances de companys lletrats, aconseguiren aprendre a escriure. Així s'ha pogut comprovar amb l'anàlisi de la correspondència de Ramon Lacomba, presoner que a l'inici es valgué de companys per comunicar-se amb els seus familiars i que, al final, gràcies a l'ajut del mestre valencià Rafel Gamero Ginata, aconseguí escriure de la seva mà les cartes als seus éssers estimats.

Una cosa semblant pogué ocórrer amb els grafitos del pati d'armes. Trobam des de grafitos extremadament acurats i ornamentals fins a altres realitzats amb moltes dificultats, possiblement duts a terme per presoners que aprengueren a escriure, poc temps abans, al mateix castell.

Algunes de les inscripcions del pati apareixen tatxades, la majoria d'elles localitzades a les juntes de les columnes. S'ha especulat amb la possibilitat que es tracti d'un intent per esborrar la memòria dels presoners acabant amb la intel·ligibilitat dels seus missatges. És el que na Magdalena Jaume Adrover atribueix a uns presumptes 'esborra-marques'. Tanmateix, aquesta idea no sembla gaire probable. Sols una part limitada de les inscripcions inventariades presenta el que es pot interpretar com una ratllada, per la qual cosa no s'aprecia una voluntat sistemàtica d'eliminar la petjada dels presoners de Bellver. De fet, la majoria dels grafitos



que ens han arribat contenen un missatge que evidencia la naturalesa carcerària dels seus locutors.

La visibilització d'aquests grafitos representa, en certa manera, la recuperació immaterial dels presoners de Bellver. Recuperar la memòria dels represaliats suposa realitzar un esforç per conèixer la seva dimensió humana, insinuada a les restes dels grafitos trobats. Les inscripcions són la materialització bàsica de l'oposició intel·lectual d'un grup de persones que veren en l'escriptura un mitjà d'urgència amb el qual canalitzar les seves frustracions. *Jo hi era*, doncs, és la manera de recordar a les generacions futures que, durant la Guerra Civil, un grup d'éssers humans va patir la repressió contundent d'un incipient règim polític que, tot i privar-los de llibertat, no aconseguí esborrar la seva empremta.

# (In)visibles

*Invisibles*, perquè no se'ls pot percebre a primera vista. No ho posen fàcil. Els seus noms poden aparèixer a la junta de dues pedres, a un capitell o, fins i tot, al llindar d'un portal. Alguns deixaren constància del seu pas per la presó amb una lletra difícilment comprensible; altres, en canvi, ens han arribat fragmentades, danyades, incompletes. Són *ells*, els qui escrigueren els seus noms i llinatges? Les columnes i murs del pati del Castell de Bellver estan estibats d'endevinalles que forcen a emprendre diferents camins que permetin, d'una forma o una altra, resoldre-les. A l'anàlisi d'un gruix significatiu de bibliografia especialitzada en la repressió a Mallorca i la consulta de documents de diversa tipologia als arxius de Palma, Madrid o Salamanca s'hi ha sumat la col·laboració directa tant d'investigadors (Manel Suàrez, Mateu Morro, Jaume Morey o Jaume Miró, entre d'altres) com de les pròpies famílies dels presoners. Aquesta ha estat la drecera a l'hora de fer-los novament *visibles*.

Aquest lent procés de documentació i autenticació ha estat la base per tal d'identificar els autors d'aquests rastres que, mig amagats, estiben la superfície de murs i columnes. Alguns d'ells intenten aportar-nos informació prou valuosa: '*Miguel Albertí Pericás. Preso político. Ingresó el día 14 agosto de 1936 [h]asta 22 diciembre 1936*', llegim a una de les parets, vora l'entrada al pati. Efectivament, els arxius del Govern Civil confirmen que, just aquest dia, ingressà a Bellver un home amb aquest mateix nom i llinatges i de qui no sabem res. Com ell, d'altres: trobem el seu rastre a la pedra, però la seva vida és, encara, un petit gran misteri.

No obstant això, la recerca ha conduït a la identificació dels autors d'alguns d'aquests grafitos: hem pogut conèixer quin era el seu rostre, la seva ideologia o les raons que els conduïren a la presó de Bellver. El rastre d'un llapis pràcticament sense punta o els solcs d'un punxó ens apropen a un conjunt d'històries humanes que tingueren desenllaços molt diversos.

L'espórlerí Jaume Nadal Tomàs (Grafitos 1-C1/4, 1-C2/6, 1-C2/8, 1-C2/17, 1-C2/18, 1-C19/3, 1-P2/18) és, en certa forma, un dels protagonistes més destacats. Durant el seu empresonament, escrigué el seu nom complet tant a les columnes del pati com a les seves parets. Es comptabilitzen, com a mínim, set grafitos en els quals, amb lletra petita i dissimulada, escriu nom, cognom i, de forma excepcional, l'afegit '*Preso polític*'. Gairebé no existeix informació sobre aquesta persona. Nascut al voltant de 1915, el jove *Lufo* -com suposadament se'l conegué<sup>18</sup>- fou un més dels militants de l'Agrupació Socialista d'Esporles. S'ignora a quin moment fou detingut, però no la data exacta del seu ingrés al castell: el 31 d'agost de 1936. També hem pogut esbrinar el dia en què fou "posat en llibertat": el 10 de febrer de l'any següent. Amb ell, sortiren de la presó Jordi Amengual Ballester, Josep Roca Capó i Bartomeu Servera Terrassa. Tots van ser executats. S'ignoren tant l'indret on afusellaren Jaume Nadal *Lufo* com el lloc on el seu cos fou enterrat.

No és l'únic cas, diguem-ne, excepcional. La columna número quatre del pati del castell destaca per ser l'espai on es localitzen els grafitos de tres homes que, juntament amb el seu nom, indiquen quina és la seva procedència: Artà. Certament, a

---

<sup>18</sup> Aquest malnom permetria diferenciar-lo d'un altre represaliat d'Esporles: el carboner Jaume Nadal Canyelles, *En Pino*.

Bellver hi van tancar un número significatiu d'artanencs, xifra que l'investigador Jaume Morey, autor dels dos volums *Artà. Llarg camí cap al desastre* (2016), fixa en una trentena d'homes. *'Se'ls endugueren a Bellver -afirma- perquè possiblement la presó de Manacor estava molt plena. Segurament, molts d'ells passaren primer per Manacor, abans de ser tancats al castell.'*<sup>19</sup>

Al capitell d'aquesta columna, apuntant cap a les cel·les, es llegeix amb relativa facilitat '*Juan Xamena*' (Grafit 1-C4/1). Sota el nom, un poble: '*Artà*'. Tot apunta cap a una mateixa direcció: la d'un home anomenat Joan Xamena Gili, de *Ca ses Nadales*. Sembla que aquest no fou el seu únic malnom: els informes realitzats pel nou batle del poble destaquen que el presoner '*ostentaba con orgullo*' l'àlies *Largo Caballero* en honor al sindicalista i polític marxista madrileny Francisco Largo Caballero (1869-1946), històric dirigent del Partit Socialista Obrer Espanyol i de la Unió General de Treballadors. En aquest document, recuperat parcialment per Jaume Morey, se'l defineix com a element '*de izquierdismo acentuado, demostrado, entre otras cosas, por unos "¡Vivas!" a Largo Caballero por él pronunciados en acto público. Su actuación le valió el mote de Largo Caballero*'.

La informació existent sobre Joan Xamena és minsa, però valuosa: a partir del testimoni oral recollit pel propi Morey i les corresponents mencions al *Boletín Oficial de la Provincia de Baleares* s'ha pogut saber que era sabater i que treballava a un petit taller situat al costat de l'antiga fonda Randa. Fill de Nadal Xamena Lliteras i Aina Gili Lliteras, l'investigador artanenc situa el seu naixement al voltant de 1909, basant-se en la lleva de mossos de l'any 1930. Així doncs, Xamena tindria uns vint-i-set anys en el

---

<sup>19</sup> Entrevista realitzada per telèfon el 24 de juliol de 2017.

moment del seu empresonament. Quan fou detingut, Joan Xamena era vicesecretari d'Esquerra Republicana Balear a Artà, un partit polític d'ideologia republicana, progressista i mallorquinista fundat a Mallorca el 1934. El seu nom apareix a la llista d'homes que integraren la Comissió Gestora de l'Ajuntament, formalment constituïda el 7 de març de 1936: Vicenç Miquel Piris, Llorenç Garau Sureda, Antoni Ginard Llabrés, Joan Escanellas Moll, Andreu Forteza Forteza, Francesc Bonnín Picó i Gabriel Garau Casellas. Aquest darrer i el propi Xamena foren els encarregats de la Comissió d'Hisenda fins a l'inici de la guerra.

L'11 d'agost de 1936, Joan Xamena entra a Bellver, en qualitat de pres, juntament amb catorze artanencs més. Sense haver pogut localitzar un document en el qual s'esmenti un possible alliberament o trasllat, la columna quatre immortalitza el seu pas pel castell. Una fotografia dels anys seixanta, reproduïda a l'annex gràfic d'Artà. *Llarg camí cap al desastre*, confirma que va sobreviure a les presons franquistes. Gràcies a una breu nota apareguda a *Bellpuig*, també sabem que Joan Xamena Gili morí a Ciutat.<sup>20</sup> Res més.

Un altre dels grafitos localitzats a la columna -'Lorenzo Muntaner - Artà' (Grafit 1-C4/12), llegim- ens permet recuperar la història de Llorenç Muntaner Riera. Nascut el 16 de desembre de 1906, *Pintat* -com era conegut al seu poble- era fill de Miquel Muntaner Massanet, *Barbassa*, assassinat a Pula el 23 d'agost de 1936. Per això, Jaume Morey no dubta en afirmar que aquesta família fou una de les més castigades d'Artà durant la repressió franquista.

---

<sup>20</sup> *Bellpuig*. Núm. 459. 11 de juliol de 1992. Pàg. 24.

Pocs dies després de la instauració de la Segona República a Espanya, Llorenç *Pintat*, conrador de professió, signava el reglament de l'Aliança Obrera Artanenca en qualitat de soci fundador. Aquell mateix any, se'l nomenà vocal a la Junta directiva de l'Agrupació Socialista, de la qual poc després passà a ser el comptable. Alternà la seva militància amb el càrrec de president de les Joventuts Socialistes d'Artà. En el context del bienni radical-cedista, participà a la vaga revolucionària d'octubre de 1934 que encoratjaren amplis sectors del PSOE i la UGT. Dia 6 d'aquell mes fou detingut i processat junt a onze joves artanencs més, '*todos ellos -com esmenta l'informe- de caracter díscolo, dejando su conducta mucho que desear*'.<sup>21</sup>

Amb l'inici del cop d'Estat, Muntaner, igual que altres militants del seu mateix poble, s'oculta a les muntanyes d'Albarca i Es Verger. En companyia de Llorenç Garau Sureda, tracta de passar desapercebut entre el 18 de juliol de 1936 i els primers dies d'agost. '*Jo vaig dur dos pics el sopar als dos Llorenços al puig d'en Mir*', recorda un altre artanenc, Bartomeu Torres Mascaró: '*Dos dies abans de Sant Salvador [6 d'agost] digueren que es volien lliurar a la Guàrdia Civil perquè no hi veien sortida. Em deixaren dos objectes, un revòlver i uns prismàtics. El revòlver era d'en Llorenç Pintat i no tenia bales*'.<sup>22</sup> Segons un article aparegut a *Bellpuig*, foren detinguts el 8 d'agost '*en el pas de la via del tren conegut com el Coll dels Caçadors, prop de la carretera, just tombat el coll de Son Catiu en direcció a Son Servera*'.<sup>23</sup>

---

<sup>21</sup> MOREY, Jaume (2016): *Artà. Llarg camí cap el desastre*. Vol II. Col·lecció: *La Guerra Civil, Poble a Poble*. Palma: Edicions Documenta Balear). Pàg. 219

<sup>22</sup> *Íbidem*

<sup>23</sup> *Bellpuig*. Núm. 803. 30 de gener de 2009.

Després d'haver estat retingut al corral del quarter de la Guàrdia Civil d'Artà, Llorenç Muntaner Riera ingressà al Castell de Bellver el 15 d'agost del mateix any. Ni la seva pròpia família sabia amb certesa el lloc on l'havien tancat. Igual que en altres casos, hem pogut conèixer la data de la seva entrada, però no la de la sortida. A *Artà. Llarg camí cap al desastre*, Morey planteja la possibilitat que fos el 6 de març de 1937:

*Hom ha suposat que va ser tret de la presó i assassinat el 6 de març de 1937: Llorenç Capellà, quan parla de Vicenç Miquel Piris diu que 'el posaren en llibertat juntament amb Llorenç Muntaner i amb Jaume Mas', la qual cosa va ocórrer -tal i com consta a una manifestació de la filla de Vicenç Miquel en el sumari 463/37 del TRP- el 6 de març de 1937 [...] La data pot ser donada per bona de l'assassinat de Vicenç Miquel i Mas Antich. Si la font de Capellà és fiable, també ho serà per la de Muntaner Riera.*

Si el nom de Llorenç *Pintat* a la columna quatre és visible, però dissimulat, el de Bernat Sureda Bergas -en majúscula, ocupant bona part de la cara d'una de les pedres- resulta prou cridaner: '*Bernardo Sureda de Artà*' (Grafit 1-P3/10). De malnom *Faro*, aquest conrador de trenta-nou anys havia treballat pel cèlebre Joan March Ordines, *En Verga*, entre 1925 i 1935. Juntament amb Llorenç Muntaner *Pintat* i Ramon Ginard *Butler*, el maig de 1936 va integrar el comitè que servia d'enllaç entre l'Agrupació Socialista -partit del qual formava part- i Esquerra Republicana. Considerat com un '*elemento acérrimo de ideología izquierdista*'<sup>24</sup>, tal com diu en un dels seus informes el nou batle Miquel Morey Femenies, Sureda opta per amagar-se a la possessió

---

<sup>24</sup> MOREY, Jaume (2016): *Artà. Llarg camí cap el desastre*. Vol II. Col·lecció: *La Guerra Civil, Poble a Poble*. Palma: Edicions Documenta Balear). Pàg. 300

de Xiclati i, també, a ca son pare. Sense conèixer amb exactitud els detalls que propicien la seva detenció, ingressà a Bellver la mateixa data que Llorenç *Pintat*: el 15 d'agost de 1936. Molt possiblement, aquell mateix dia gravà amb un objecte punyent a una de les parets annexes a les cel·les el seu nom i la data d'ingrés a la presó: '*B. Sureda. 15-8-36*'. El maig de l'any següent fou traslladat al camp de concentració de Sa Coma (Es Capdellà). La repressió s'acarnissà amb ell i hagué de fer front a embargaments, multes i continus escrutinis dels seus béns materials. A l'entrada biogràfica que li dedica al segon volum d'*Artà. Llarg camí cap al desastre*, Jaume Morey inclou un fragment de la seva defensa, amb data del 21 de desembre de 1940:

*Que en contestación a los cargos que le han sido leídos manifiesta que de los mismos solo acepta que fue afiliado a la UGT desde el enero de mil novecientos treinta y seis a febrero del mismo año, que no puede precisar la fecha hasta estallar el Glorioso Movimiento y que un mes antes de estallar el mismo se afilió al Partido Socialista y en cuyos partidos no ocupó cargos directivos de ninguna clase; que no es elemento destacado, ni propagandista, ya que nunca se había metido en política por no entender de ello y que si se afilió a dichos partidos fue únicamente por compañerismo atendiendo las indicaciones que le hacían sus amigos.*

La columna quatre immortalitza el pas de Xamena, Muntaner i Sureda pel castell de Bellver. No són els únics artanencs de qui s'han trobat grafitis. A una altra columna, la disset, ocupant la junta de dues de les cares de la pedra, llegim un nom complet i una afirmació molt precisa: '*Gaspar Rayó Torrens ingresó día veinte de octubre de 1936*' (Grafit 1-C17/2). Del seu autor, *Macet* de malnom, hem pogut esbrinar un conjunt notable de



dades biogràfiques. Nascut el 22 de gener de 1893, emigrà cap a l'Havana després d'haver provat fortuna com a barber i sabater:

*Hi vaig estar un any i feia de picapedrer. No vaig fer "carrera" però ja guanyava sis duros cada dia i, de tant en tant, enviava cent duros a ca meva, però em vaig aturar perquè el banc va fer quebres i els duros no arribaven a Artà. Així que al cap d'un any vaig tornar.*<sup>25</sup>

Quan tornà a Mallorca, Gaspar Rayó reobrí la seva antiga barberia. Durant aquells temps, manifestà les seves simpaties cap a Esquerra Republicana Balear, si bé no arribà a assumir cap càrrec polític. Les seves inclinacions ideològiques foren la causa que explica una primera detenció pocs dies després de l'inici de la guerra però, en no ser considerat com a individu perillós, fou posat en llibertat. La seva segona detenció, l'octubre de 1936, el portà a la presó de Bellver sota l'acusació d'induir els soldats a rebel·lar-se contra els seus superiors. Tal com explica Jaume Morey al seu llibre, un militar porrerenc sostingué una acusació plena de llacunes i contradiccions a partir d'un fet que tingué lloc el 8 o 9 d'octubre. A tal efecte, se li va instruir la causa 1030/36 per inducció a la rebel·lió militar i, el 20 d'octubre, se li comunica la seva detenció. Tècnicament, entrà a Bellver el dia següent, el 21. Segons el seu fill, Llorenç Rayó Palou, son pare fou aïllat a una de les estances del castell: *'Allà el tengueren incomunicat dins una torreta un parell de setmanes, a les fosques; no podia sortir ni per fer les feines'*.<sup>26</sup>

---

<sup>25</sup> Bellpuig. Núm. 87. 22 de setembre de 1984.

<sup>26</sup> MOREY, Jaume (2016): *Artà. Llarg camí cap el desastre*. Vol II. Col·lecció: *La Guerra Civil, Poble a Poble*. Palma: Edicions Documenta Balear). Pàg. 264.

En *Macet* fou sentenciat el 14 de maig de 1937 a una pena de dotze anys de presó major en qualitat d'incitador a la rebel·lió. *'Em varen tancar una bona temporadeta. Me feren judici i em tocaren dotze anys de presó. Durant aquest temps em feren recórrer pel Castell de Bellver, Can Mir, la Presó Provincial.... Però em llicenciaren quan només feia cinc anys i mig que estava tancat'*, declarava a una entrevista apareguda a *Bellpuig*. El seu pas per les diferents presons illenques està prou documentat: l'octubre de 1938 el traslladaren a la presó de Manacor; el juny de 1940 tornà a ingressar a Can Mir per, tres mesos després, ser enviat a la colònia penitenciària de Formentera, La Savina. Entre 1940 i 1942, prop de mil cinc-cents mallorquins i menorquins hagueren de fer front a les terribles condicions d'insalubritat d'aquest espai formenterenc: desenes d'ells moriren de fam, de set o de malalties com el tifus. Si Gaspar Rayó va poder sobreviure fou perquè, tal i com explica el seu fill, feia de barber: *'Afaitava als mandamassos i estava relativament bé'*. El juny de 1941 sortí en llibertat condicional i vint-i-nou mesos després (novembre de 1943) se li commutà la pena. Visqué els anys posteriors a la Guerra Civil entre Ciutat i la finca de Sa Corbaia (Artà), on morí el 20 de novembre de 1987 a l'edat de 94 anys.

A la mateixa columna, la número disset, es localitza un grafit notablement degradat però, per sort, encara llegible: *'Lorenzo Mestre Artá'* (Grafit 1-C17/6). Efectivament, es documenta el cas d'un represaliat artanenc anomenat Llorenç Mestre Ginard, àlies *Puig*. Tal com consta al registre de sortides del negociat 3er d'Ordre Públic del Govern Civil, ingressà com a presoner al vaixell Jaume I el 30 de juliol de 1936. No existeix cap document que certifiqui el seu ingrés al Castell de Bellver, si bé Jaume Morey

afirma al seu llibre que hauria estat pres un any i mig i que, per força, degué passar per alguna altra de les presons habilitades a l'illa: *'Crec -diu l'investigador- que és molt possible que passàs per Bellver [...] Fou detingut per esquerrà el 1936, concretament el 29 de juliol. En aquest temps estaven actives les presons habilitades, com la de Bellver, i és molt possible que després de passar pel Jaume I, amb presos fins al 21 de setembre, anàs al castell. Aquest grafit en podria ser la prova més fefaent'*.

En el moment de l'esclafit de la Guerra Civil, Llorenç Mestre, d'uns vint-i-vuit anys, es guanyava la vida a Ciutat com a picapedrer.<sup>27</sup> Segons la causa 196/43, la seva detenció i procés vindria motivat per haver proferit insults contra la Falange i, més concretament, cap al seu fundador, José Antonio Primo de Rivera.

A més dels artanencs, altres reus de Bellver també s'encarregaren de donar-nos pistes sobre la seva procedència geogràfica. A la tercera columna del pati, una mateixa mà sembla haver escrit *'Rafael Genovart'* (Grafit 1-C20/9, 1-C3/8) i *'Son Carrió'*. A una de les juntes de la número vint, torna a fer la seva aparició: *'Rafael Genovart, Son Carrió - San Miguel'*. En aquest sentit, cal destacar que l'antic topònim castellà del poble fou el de San Miguel de Son Carrió. No sabem si aquest mateix home deixà les seves inicials, *'RG'* (Grafit 1-C2/25), al capitell de la columna número dos, però no resultaria inversemblant.

En un primer terme, caldria valorar la possibilitat que l'autor d'aquests grafits fos el picapedrer Rafel Genovart Llodrà, *Goixo*, empresonat a Bellver entre el 15 d'agost i el 26 de novembre de

---

<sup>27</sup> MOREY, Jaume (2016): *Artà. Llarg camí cap el desastre*. Vol II. Col·lecció: *La Guerra Civil, Poble a Poble*. Palma: Edicions Documenta Balear). Pàg. 207.

1936.<sup>28</sup> No obstant això, valorem com a argument identificatiu que el presoner matisi en dues ocasions que no és de Sant Llorenç des Cardassar (com *Goixo*), sinó de Son Carrió. Per això, tot apunta que l'autor d'aquests grafitis sigui en un alt grau de probabilitats un fuster anomenat Rafel Genovart Puigrós, de malnom *Confit*. Ingressà a Bellver el 14 d'agost de 1936. No s'ha pogut localitzar cap document on s'indiqui la data del seu alliberament o trasllat: no obstant això, segons el testimoni de persones properes a la seva família<sup>29</sup>, va romandre tancat al castell prop de tres anys, temps durant el qual habità la cel·la número 1. Segons informa *Flor de Card*, Rafel Genovart va morir a Son Carrió el 1981.<sup>30</sup>

Llorenç Torrens Terrassa (Grafit 1-C1/14) fou un altre dels presoners que, juntament amb el seu nom, ens indica la seva procedència. A la primera columna del pati, es localitza un grafit prou degradat del qual només es conserva la part final del nom de pila ('[Lo]renzo') però, gairebé intactes, els dos cognoms: '*Torrens Terrassa*'. A la part inferior, la mateixa mà afegeix un '*Binissalem*' mig esborrat amb el pas del temps. Aquestes dades són suficients per conduir-nos a la història d'un picapedrer binissalemer nascut el 1907. Llorenç Torrens Terrassa havia estat detingut el 10 d'agost de 1936 amb el seu germà, Joan: foren empresonats al vaixell Jaume I per passar a Can Mir el 12 de setembre.<sup>31</sup> El motiu de la detenció dels germans resulta prou evident: segons les llistes publicades al Boletín Oficial de la Provincia de Baleares l'octubre

---

<sup>28</sup> Arxiu del Regne de Mallorca. Arxiu del Govern Civil. Registre de Sortides, negociat núm. 770 i 771. Durant el seu empresonament, també hi va estar tancat el seu germà, Miquel Genovart Llodrà, *Sivillet*, vinculat al Centre de Albañiles de Sant Llorenç d'Es Cardassar en qualitat de president (ARM, Govern Civil. Lligall 1.622, Núm. 1.904).

<sup>29</sup> Entrevista telefònica amb Margalida Blanquer Genovart, el 19 de juliol de 2017.

<sup>30</sup> *Flor de Card*. Núm. 57, març de 1981.

<sup>31</sup> SUÁREZ SALVÀ, Manel (2015). *Suborns i tretes a la presó de Can Mir (1936-1941)*. *Noves aportacions*. Palma: Leonard Muntaner Editor. Pàg. 73

d'aquell mateix any<sup>32</sup>, Joan era el president d'Esquerra Republicana Balear al seu municipi; Llorenç, el vicepresident. No fou l'únic represaliat de la família: son pare, Llorenç Torrens Bestard, *Pití*, picapedrer i socialista, seria detingut al gener de 1937 i executat poc temps després:

*Amediados [sic] del mes de enero del 37 secuestraron a nuestro anciano padre y nos lo encarcelaron junto con nosotros dos. Al mes de marzo, día 18, sin haber hecho prestar ninguna declaración a nuestro buen padre vino la fuerza de seguridad y se lo llevaron alas [sic] 24 horas del mismo día caya [sic] siempre asesinado por las autoridades fascistas en el cementerio del Pueblo de Porreras, y así como mi padre an [sic] caído amiles en Mallorca.<sup>33</sup>*

S'ignora el moment exacte en què Llorenç Torrens entrà a Bellver. El llistat que aporta Manel Suárez Salvà a *Suborns i tretes a la presó de Can Mir* (2015) ens indica que, a una data indeterminada, els dos germans binissalemers foren traslladats al castell. Durant el seu empresonament, Llorenç volgué deixar constància del seu pas per la presó, tant a les columnes com a les mateixes entranyes de l'edifici. A l'estudi *Les coves de Bellver* (2009), Pere Galiana Veiret destaca que a la part més oriental de les coves s'hi localitzen un conjunt de grafitos datats del 1937. Entre ells, hi trobem un nom familiar, '*Lorenzo Torrens Terrassa*', amb importants similituds cal·ligràfiques. Segons Veiret, aquests noms que apareixen a la roca '*corresponen al període en què els presos del castell treballaven a la cova*'.<sup>34</sup>

---

<sup>32</sup> *Baleares*. Apèndix Memòria Civil. 27 de juliol de 1986.

<sup>33</sup> MASSOT I MUNTANER, Josep (1990). *Els escriptors i la Guerra Civil a les Illes Balears*. Barcelona: Publicacions de l'Abadia de Montserrat. Pàg. 432-433

<sup>34</sup> GALIANA VEIRET, Pere (2009). *Les coves de Bellver*. Palma: Ajuntament de Palma. Pàg. 147

Aquesta prova evidenciaria que Llorenç Terrassa romangué tancat a Bellver almanco fins els primers mesos de 1937: a l'abril del mateix any, se'l retornà a Can Mir i el 26 de setembre següent fou alliberat en un bescanvi de presoners. Marxà a Barcelona, ciutat des de la qual dirigeix, el 15 de novembre, una carta a l'orientalista mallorquí Joan Mascaró Fornés:

*Apreciado amigo. Después de haber resistido en prisiones y campos de trabajos forzados, todo el tiempo que comprende entre las fechas 10 de agosto del año 36 asta [sic] el 26 de septiembre del 28 [sic] año, he tenido la suerte de haber sido canjeado, encontrandome [sic] en estos momentos respirando aires de libertad en tierras catalanas; en donde aprovechando la ocasión dentro breves días estaré en el frente para defender mi ideal al mismo tiempo cumplire la promesa que izo a mi buen padre al despedirnos para siempre.<sup>35</sup>*

El binissalemer tornà a ser empresonat pels franquistes a Barcelona i des d'aleshores, fins pràcticament la seva mort, no hi ha gaire referències sobre la seva trajectòria personal. Sabem, això sí, que continuà exercint el seu ofici de picapedrer. És el propi Joan Mascaró qui, mitjançant una carta dirigida a l'historiador Josep Massot i Muntaner, confirma la mort de Llorenç Torrens el 24 de desembre de 1972, a l'edat de seixanta-cinc anys. Al llibre *Els escriptors i la Guerra Civil a les Illes Balears* (1990) es reproduïx aquest text que ens permet conèixer més detalls sobre la seva figura:

---

<sup>35</sup> MASSOT I MUNTANER, Josep (1990). *Els escriptors i la Guerra Civil a les Illes Balears*. Barcelona: Publicacions de l'Abadia de Montserrat. Pàg. 331

*Ell i son pare eren picapedrers a Binissalem. El pare era un home de magnífica intel·ligència natural, si bé sense cultura d'escoles. En Llorenç era un artista de la pedra. Passada la guerra va dur les pedres per el palau dels March a Palma; tenia un taller de tallar pedra i va construir un hotel seu en el carrer d'Ausiàs March. La seva mort va ésser un gran dolor. Feia anys que ens escrivíem alguna carta i ell ho feia ja en mallorquí i bé. Home, no de lletres mortes, sinó d'intel·ligència i sentiments naturals. Acabada la guerra en 1939, va estar presoner de bell nou en el Continent un bon temps fins que va retornar a Mallorca, se va casar i començà una nova vida. La seva carta des de Barcelona, escrita en castellà del poble de Mallorca, dóna idea d'una tragèdia familiar de les tantes i tantes a Mallorca [...] Era un home de cap a peus i el pobre va patir molt.<sup>36</sup>*

Si a Llorenç Terrassa se'l recordà com 'un artista de la pedra', José López Bermejo (Grafit 1-C5/1) aconseguí una fama similar gràcies al seu talent amb el llapis. El seu és, en certa manera, un cas únic: l'edició del volum *La presó de Can Mir. Un exemple de la repressió feixista durant la Guerra Civil a Mallorca* (2011) de Manel Suárez Salvà va permetre la publicació d'una sèrie de caricatures, plànols i dibuixos que realitzà durant el seu captiveri. A la part superior de la columna número cinc, hi trobem unes inicials ('J.L.B'), prou estilitzades, amb una data ('27 Julio 1936'). Tal i com consta a la documentació del Govern Civil, aquest mateix dia ingressà a Bellver el jove López Bermejo. Allà es retrobà amb son pare, Docmael López Palop, un catedràtic natural d'Enguera (València) acusat de corrompre ideològicament el seu alumnat.<sup>37</sup>

---

<sup>36</sup> MASSOT I MUNTANER, Josep (1990). *Els escriptors i la Guerra Civil a les Illes Balears*. Barcelona: Publicacions de l'Abadia de Montserrat. Pàg. 331

<sup>37</sup> Inicialment afiliat al Partido Republicano Federal, des del 1934 -any de la seva fundació- milità a Unión Republicana. Les dures condicions de vida al Castell de Bellver i Can Mir (on hi ingressa el 21

Nascut a Palma el 1901, López Bermejo cursà dos anys de Medicina, tot i que la seva vocació autèntica fou l'arquitectura i el dibuix. A diferència d'altres represaliats amb talent artístic<sup>38</sup>, no fou detingut i empresonat pel seu prodigiós domini de l'art de la caricatura, sinó més aviat per un malentès. Segons afirma la seva filla, Esperanza López Tortosa, José no militava a cap partit polític, però als moments previs al cop d'Estat havia ingressat al Cos de Telègrafs, '*un cuerpo bastante reprimido al ser considerado como cercano a las izquierdas*'.<sup>39</sup> A la presó de Bellver també hi entraren altres membres d'aquest cos professional, com l'andritxol Jaume Calafell Roca o Bernat Rosselló Nadal. No només això: a partir dels testimonis dels seus familiars s'ha pogut saber que López Bermejo, detingut el 19 de juliol, havia estat confòs amb el seu germà, Eduardo, activista esquerrà que passaria pel camp de concentració d'Alcúdia.

Segons reflecteix la documentació del Govern Civil, conservada a l'Arxiu del Regne de Mallorca, José López Bermejo entrà al castell el 27 de juliol. Molt probablement, aquell mateix dia deixà la seva empremta a la part superior de la columna cinc. Hi va romandre fins el 2 o el 4 de desembre del mateix any, moment en el qual un gruix de 177 presoners és traslladat al camp de concentració de Campos, molt a prop del balneari de Sant Joan de Font Santa. Després, passà al d'Albercutx (Pollença) fins el 5 de desembre de 1937, data en la qual se'l retorna a Palma. Ingressà

---

de novembre de 1936) enfebliren per complet la salut de Docmael López Palop. Morí a febrer de 1939, després d'haver estat sotmès a un Consell de Guerra.

<sup>38</sup> És el cas de Bartomeu Flaquer Soler, conegut artísticament com *Tolito*. Propietari d'un cafè, militava en el Partit Socialista i havia destacat per realitzar caricatures polítiques que provocaren cert malestar a determinats grups socials. Fou detingut i executat a l'edat de trenta-vuit anys el agost de 1936 a Son Coletes, Manacor.

<sup>39</sup> Entrevista telefònica amb Esperanza López Tortosa, realitzada el 21 de juliol de 2017.



pres a Can Mir, on se'l va sotmetre a un Consell de Guerra sota l'acusació d'abandonament de servei: *'La realitat era cruel'*, conclou Manel Suárez: *'A José López Bermejo li hagués estat del tot impossible presentar-se a qualsevol servei perquè l'havien empresonat abans'*.<sup>40</sup> La seva sentència fou de sis anys i un dia de presó major.

El llibre *La presó de Can Mir. Un exemple de repressió feixista durant la Guerra Civil a Mallorca* (2011) de Manel Suárez Salvà és, en si mateix, una obra de referència que ens permet comprendre amb tota mena de detall el funcionament d'una presó franquista, però també la dimensió creativa d'aquest presoner. A l'annex gràfic, en el qual es reproduïxen gairebé totes les caricatures que realitzà durant el seu empresonament a Can Mir, s'hi poden identificar una sèrie de personatges que també passaren pel castell de Bellver: Joan Capellà Salom, Bartomeu Duran Caldentey, Jaume Mas Garcia, Rafel Mesquida Martí, Jaume Moll Morales o Andreu Crespí Salom. Probablement, alguns d'ells pertanyien al grup d'homes que, un cop alliberats, visitaren amb certa regularitat López Bermejo, enfeblit per la tuberculosi que va contreure durant els seus anys de reclusió: *'Recuerdo que durante mi infancia, de vez en cuando, venían algunos hombres a casa. Había lazos muy fuertes entre ellos y se reunían los unos con los otros. Entonces no lo sabía, pero después supe que mi padre había compartido jergón con ellos en Bellver y Can Mir'*, recorda la seva filla, Esperanza. José López Bermejo morí a Ciutat, el 1991.

A més de les columnes, les parets del pati d'armes també estan estibades d'informació. A una de les seves pedres, algú, fent-

---

<sup>40</sup> SUÁREZ SALVÀ, Manel (2011): *La presó de Can Mir. Un exemple de repressió feixista durant la Guerra Civil a Mallorca*. Palma: Lleonard Muntaner Editor. Pàg. 217.

se valer d'un objecte punxant, va escriure un nom ('Juan') i un llinatge ('Prats'), amb unes majúscules prou estilitzades (Grafit 1-P7/2). Són tan característiques que, si les comparem amb la correspondència del presoner Joan Prats Ramon, es podria determinar que es tracta de la mateixa persona. Nascut a Palma el 1917 en el si d'una família d'origen eivissenc, Prats alternava la seva professió (picapedrer) amb la passió per l'esport: formava part de l'equip de futbol *Juventudes*. Existeixen certes llacunes en referència a la seva filiació política. David Ginard, al primer volum de *Treballadors, sindicalistes i clandestins. Històries orals del moviment obrer a les Balears (1930-1950)* (2012), assenyala que Joan Prats era membre del Sindicat de Construcció. La seva germana, Antònia, sense al·ludir a una més que possible militància gremial, afirmava que en Joan 'no tenia idea de política'. Així ho explicà a Margalida Capellà a una entrevista reproduïda al segon volum de *Dones republicanes* (2010):

[Era] el 19 o 20 de juliol. El meu germà anava pel carrer amb uns amics. Quan passaven per la plaça de Cort, uns falangistes jovenots, jovenots, els cridaren l'alto. Els demanaren: 'Quin de vosaltres és en Joan Prats?'. 'Jo', contestà el meu germà. El detingueren i el dugueren al Castell de Bellver [...] Mai ho sabérem, perquè el detingueren. No en tenia ni idea, de política. A ca nostra pensàvem si l'havien confós amb un altre al·lot de la seva edat, que també nomia Joan Prats. Aquest Joan Prats era ferrer i vivia al nostre carrer, al de la Concepció.<sup>41</sup>

La família Prats Ramon es mobilitzà per tal de desfer aquesta possible confusió, al temps que, des de Bellver, el jove els

---

<sup>41</sup> CAPELLÀ, Margalida (2010). *Dones republicanes. Memòria de la Guerra Civil a Mallorca (1936-1939)*. Vol. I. Palma: Lleonard Muntaner Editor. Pàg. 250.

tractava d'assossegat informant del seu bon estat de salut: *'Muy queridos padres, les mando esta carta para decirles que estoy bien, que es lo principal'*, diu a una carta amb data del 2 d'agost de 1936. *'Els presos -diu Manel Suàrez- mentien molt a les seves famílies a les cartes amb l'objectiu de tranquilitzar-los'*.<sup>42</sup> A una altra missiva, reproduïda de forma parcial per Capellà a *Dones Republicanes*, llegim: *'Madre, espero poder salir pronto para besarle porque hace mucho tiempo que no la he besado. Es mi deseo, y a mi padre también, y a los niños también'*. El temps passa i el jove Joan Prats no entén la raó del seu empresonament. Així ho va reflectir a una nota que amagà dins la roba bruta que, cada set dies, recollia la seva família: *'A mi -recorda Antònia- em tocava anar a Bellver cada setmana. A una caseta que hi havia a la dreta, entrant al bosc pel carrer del Polvorí, li deixava la roba neta i recollia la bruta. Un dia, ma mare, dins el doblec d'uns calçons, hi trobà una nota: "Madre, sabréis que todavía no me han dicho porque estoy aquí"*. Aquest testimoni resulta més dramàtic si aprofundim en les circumstàncies que rodejaren la mort de Joan Prats, tret de Bellver el 7 de gener de 1937 i executat aquella mateixa nit a un lloc encara desconegut:

*Quan passà allò del meu germà, els meus pares no pogueren fer res per salvar-lo. Així i tot, ma mare es revestí de coratge i se n'anà a parlar amb el governador civil, a les Rambles. Bé, això és el que creia ella. Probablement era un empleat [...] Jo m'encarregava de dur-li la roba neta al meu germà [...] Una setmana li vaig deixar roba neta i no em tornaren la bruta. La setmana següent ni tan sols volgueren que els deixàs la roba neta. I va ser aquí que ma mare se'n va anar a veure el governador. El governador, o qui fos, va treure uns*

---

<sup>42</sup> Entrevista realitzada el 12 de setembre de 2017.

*documents. Li digué: “Aquí posa que el seu fill està en llibertat des del vuit de gener” [...] “I quina llibertat li han donat, que no ha vingut a ca nostra?”, demanà ma mare. Li contestà el governador: “Això li ha de fer veure la poca educació que li ha donat vostè”. Ma mare plorava: “Si li haguessin donat la llibertat, li haurien faltat cames per arribar a ca nostra”. “Senyora, se’n vagi, perquè li poden passar coses que encara no li han passat”, l’amenaçà [...]. Quan els companys d’equip veren que no tornava, ampliaren la foto del carnet de futbolista i ens la dugueren a ca nostra. Aquell horabaixa hi hagué plors i gemecs. Era l’única foto que teníem, perquè llavors la gent no disposava de doblers per fer-se fotos... Amb la desaparició del meu germà, ca nostra no va tornar a ser ni l’ombra del que havia estat.”<sup>43</sup>*

A un altre tram de la paret del pati, trobem el rastre d’un altre presoner: ‘*M. Cañellas*’ (Grafit 1-P3/13). Examinant el registre de presoners de Bellver que s’ha elaborat durant aquesta recerca, trobem cinc homes que tenen aquest mateix llinatge. D’ells, només dos tenen un nom de pila que comença per *M*: és per això que resulta impossible saber si el seu autor fou Mateu Canyelles Bonet o Mateu Canyelles Borràs. Del primer no se’n sap pràcticament res, exceptuant un únic detall: entrà presoner al castell el 18 d’agost de 1936. S’ignora el seu origen, la seva professió, la data d’alliberament o les raons que el portaren a ser tancat a Bellver. En canvi, del segon Mateu Canyelles sí que s’han pogut reunir un conjunt d’informacions biogràfiques prou significatives, principalment gràcies a la tasca de l’historiador Mateu Morro Marcè.

Mateu Canyelles Borràs, *Sans*, nasqué el 2 de febrer de 1897 a Santa Maria del Camí. Durant la seva infància, va fer de missatger

---

<sup>43</sup> CAPELLÀ, Margalida (2010). *Dones republicanes. Memòria de la Guerra Civil a Mallorca (1936-1939)*. Vol. I. Palma: Lleonard Muntaner Editor. Pàg. 250.

a Can Ginyol, a la Plaça de la Vila. El 1920 decidí emigrar a l'Havana, amb l'objectiu d'aconseguir millors oportunitats professionals i econòmiques. Hi va romandre prop d'una dècada: *'Tornà amb una petita fortuna, pogué comprar terres i feia d'enrajolador a Palma, i també fou l'encarregat del Cafè Salom. Però a més dels diners, va dur de l'Havana una forta inquietud política democràtica'*.<sup>44</sup> Així doncs, s'afilià a Esquerra Republicana Balear: fou president de la secció local d'aquest partit a Santa Maria i, a nivell municipal, era el segon tinent de batle de la gestora d'esquerres que governava l'Ajuntament.

Conscient que la seva vida corria perill, Mateu Canyelles partí cap a Sóller amb l'objectiu d'ocultar-se dels escamots falangistes. Mateu Morro, que pogué entrevistar-lo en repetides ocasions, recollí el seu testimoni. El seu és un relat especialment valuós per la gran quantitat de detalls que aporta:

*Me'n vaig anar a Fornalutx perquè allà hi vivia un cunyat meu. I li dic: 'Julià me vull amagar'. Jo m'havia vist amb un gestor de Sóller i m'havia dit: 'Farem una barcada i mos n'anirem a Maó'. Es primer diumenge que vaig ser allà fèiem una manilla dins un cafè de Fornalutx amb so cunyat, un carabiner i l'amo. A un cafetet d'aquells antics. Sent arribar un camió carregat de falangistes que me venia a cercar. Perquè aquí s'entemeren que era a Sóller. Telefonaren i digueren que me matassen, que era un extremista. Sa qüestió que vaig deixar sa manilla i dic: 'Me'n vaig a amagar'. Entren dins es cafè i li diuen a l'amo: 'Què hi ha un santamarier que nom Mateu per aquí?'. Diu: 'No n'hem vist cap'. Dic a sa sogra d'en Julià: 'Madona, me cerquen i jo no vull que em barrinin!'. Vaig prendre sala i tenia*

---

<sup>44</sup> *Coanegra*. Núm. 88. Novembre de 1991.

*porxo i pis. I pes porxo em vaig fotre damunt sa teulada i no em trobaren.*<sup>45</sup>

La fugida de Mateu Canyelles el dugué per distints escenaris de la Serra de Tramuntana fins, finalment, ser detingut a Can Prohom, una finca a mig camí de Deià i Sóller. El testimoni que recollí Morro continuá així:

*Vaig botar un marge. Vaig travessar un hort i un altre. I per dins sa garriga i per amunt. A cada tram hi havia falangistes. A les cinc vaig arribar a Can Carabasseta. Era es setembre. Ja era un poc de dia. Me'n vaig a Can Prohom i hi havia un porxo. I me vaig ajeure dins un carro amb estora. S'aixecà l'amo en Toni i sabia que jo era cunyat d'en Julià. 'I quin senyal l'amo en Mateu?. En Julià vendrà a xerrar amb vos. Què voleu menjar sopes? Jo estaré per aquí, però no tenc gens de gana'. Se'n va i diu a Can Carabasseta: 'Ha vengut es cunyat de l'amo en Julià i no sé que he de fer'. 'No siguis pardal vés a n'es Fiolat!' I se'n va anar allà i diu: 'He trobat un homo ajagut a dins es carro'. I no va passar un quart i s'entreguen dos requetés i me diuen: 'Manos arriba!' Dic: '¿Qué pasa? No traigo nada. Yo no soy ningún criminal. He venido a pasear nada más'. Me fan davallar cap a n'es Fiolat mans enlaire. Batuadell, vaig trobar allà 30 llucifers! I me volien matar! Diuen es requetés a n'es batle de Can Batac: 'Le traemos el detenido de Can Prohom'. En Batac diu: '¡Llevadle a l'orilla del mar y pegadle cuatro tiros! ¡Este tio queria esconderse allí arriba para darnos tiros!'. Sa meva sort va ser que hi havia es carabiner que feia unes hores havia fet sa manilla amb jo a Fornalutx i em va conèixer. Diu: 'Yo le conozco y es buena persona. No le matéis, ¡no le mateis!' Res, me tancaren [...] Es dos mateixos que m'havien agafat mos duen a jo i sa dona cap a Sóller. Dins es taxi me diuen: 'Què sou l'amo des cafè Royal de Santa Maria?' Dic: 'Sí'. 'Noltros som de sa Creu Rotja de Sóller que fa tres diumenges*

---

<sup>45</sup> MORRO MARCÉ, Mateu. *Històries de la repressió a Santa Maria* [Text inèdit].

venguérem a dinar a Can Mort amb so batle i llavò venguérem a prendre cafè a ca vostra'. Mecagondell! I m'heu donat aquest alto tan criminal! I com així? 'I noltros teníem més por que vos. Com que noltros també érem esquerrans per això mos hem fet requetés!' [...] Hi havia en Torrelleta i en Basseta, i diuen: 'No, no, contra en Mateu no tenim res que dir. El duguin a sa guàrdia civil a veure si té res'. Es sergent era un homo que mos havia dit: 'Podeu comptar amb noltros'. I ara va dir: 'Que seguí aquí dedins'. I em vaig seure allà dedins. Mon pare encara era viu, per cert, i va venir amb uns plors! I dic: 'Jo no he fet res monparet! Anau tranquil'. Tenia vuitanta-dos anys ja. No em faran res, no. Es cap d'una hora me duen en Miquel des Cantó. Llavò dugueren en Jaume Ratolí, son pare des barber. Sa dona amb uns plors. I el tornaren amollar. I jo i en Miquel esperant i esperant. I ja havien tramet per davallar-mos i pes camí anar cap a n'es Torrent de s'Heretat. Per totes ses carreteres en trobaven de morts. I a jo i a en Miquel no mos deien res. Se fan les nou, se fan les deu...Però així mateix qui mos va salvar va ser en Tomeu Mafó, aqueix va trobar un remolí dins Can Quelet qui tramaven per matar-mos. Ja no haguéssim arribat a Palma. Era es diumenge des desembarc i es falangistes anaven enverinats. Sa questió que aquest Tomeu se'n va a veure l'amo en Llorenç de Son Torrella i li diu: 'Vos m'heu fet posar sa camia blava –s'havia fet farcista perquè tenia un germà comunista, en Pep, que era gestor amb jo- i ara la vos entreg perquè anit volen matar en Mateu Sans i en Miquel des Cantó i no hi ha dret!'. L'amo en Llorenç a n'es cinc minuts ja va ser a sa Falange – ell i Don Joan de Son Net no figuraven però eren es dos capparets- i els va convèncer. Com varen ser devers les onze i mitja ve un cotxo amb un fill de l'amo en Rafel Cadufa, que ara és metge, en Miquelet Garreta i en Macià de S'Arboçar. Vaig dir a en Miquel des Cantó: 'Estam salvats!'. Aquests no s'aturaran pes camí. I així va ser. Els dugueren a la Casa des Poble i després a la policia secreta davant Santa Magdalena. D'allà passaren a ses Drassanes. Arribàrem a les dues allà. I mos foteren dins un calabós qui estava tot ple de merda i pixat. Com que sabien que els duien a matar hi havien fet de tot. Devers les tres veig passar en Miquel Rom i el crid. 'Quan heu

*vengut? Que estam en perill o no?'. 'No. No vos passarà res'. Va venir un ordenança i mos va demanar si volíem res. Du-mos un cafè amb llet i una ensaïmada!*

El testimoni de Mateu Canyelles té un immens valor a l'hora d'entendre alguns aspectes concrets sobre la presó de Bellver. En el moment de la seva entrada al castell, segons diu, hi havia tancats 890 homes. La pressió humana era tal que *'mos vàrem haver de ficar dins sa cuina i jo dormia dins sa foganya. Llavò varen anar treguent gent. Si t'amollaven es vespre, alerta! A les dues o les tres des matí les feien davallar des cotxo i els mataven'*. Igual que López Bermejo, fou tret el desembre d'aquell mateix any per anar al camp de concentració de Campos: *'A n'es tres mesos, s'entreguen dos autobusos, i en carreguen dos cents. Anam a un camp de concentració de Campos! Ja m'anirà bé. Sa meva dona era campanera. Mos duen a n'es Banyes de Sant Joan. Es meu sogre em va venir a veure. I vaig estar molt bé. En fer una coca me'n duien un tros'*.

Mateu Sans estigué empresonat un total de vint mesos. Fou alliberat l'abril de 1938. Segons llegim a *Coanegra*, el 1951 emigrà a Veneçuela amb la seva família, país on es va guanyar la vida com a enrajolador. *'L'any 1958 -diu l'article- triomfa a Venesuela un cop d'estat de militars, i la situació dels emigrants europeus era difícil, per la qual cosa decidiren tornar a Mallorca. Des d'aquella data ha viscut a Santa Maria'*.<sup>46</sup> Morí a Santa Maria el 1994.

L'existència de dos homes anomenats Mateu Canyelles tancats a Bellver impedeix esbrinar qui fou l'autor d'aquestes incisions. El mateix succeeix amb el cas de *'Bartolomé Ferrer'*

---

<sup>46</sup> *Coanegra*. Núm. 88. Novembre de 1991.



(Grafit 1-P3/9), tal com podem llegir a una de les parets. El registre de presoners confirma la reclusió al castell de dos homes amb aquest nom i cognom, dels quals pràcticament no es té informació. El primer possible autor, tal vegada, sigui Bartomeu Ferrer Tous, àlies *Papa*: fou un picapedrer de Capdepera que pertanyia a la Societat d'Oficials i Peons Picapedrers *El Trabajo*. Existeix una foto seva, feta a principis dels anys trenta, on apareix amb un grup de companys: entre ells, hi identifiquem un altre dels presoners de Bellver: Pere Joan Massanet, *Sabater*. S'ignora quin fou el seu desenllaç. Del segon home, Bartomeu Ferrer Alsina, només hem pogut esbrinar una única data certa: sortí del castell el 26 d'agost de 1936.

Aquest procés de recuperació i dignificació de la memòria és lent i dificultós. Queden, encara, moltes preguntes per respondre que ajudin a identificar el màxim número possible dels autors d'aquests grafits. De moment, els noms de Joan Orell Martorell (Grafit 1-C20/7), Rafel Barceló Ribas (Grafit 1-B5/1) o Miquel Albertí Pericàs (Grafit 1-P2/1) -per citar-ne alguns- són, en si mateixos, una complexa endevinalla. Només ens queda una única certesa: ells també estigueren dins Bellver i, encara que el pas del temps hagi esborrat pràcticament tota la seva memòria, a les columnes, a les parets, encara podem sentir el seu crit: '*Jo hi era!*'.

# Una història que perduri

## Les conclusions

Les nafres i ferides provocades per aquells tres anys que abasten des de 1936 a 1939 -amb l'afegit d'una grisa postguerra- no han acabat de cauteritzar. És un debat continu, sotmès més sovint del que voldríem a la controvèrsia i a la negació (*'Això és un temps passat!', 'No convé obrir velles disputes!', 'Obrir fosses és tудар doblers públics!'*) que evidencia una idea prou clara: no s'ha pogut assumir el grau de responsabilitat, maduresa i sensibilitat amb què altres països han contemplat els seus períodes més violents i repressius. Això ens força, com a societat, a ser responsables amb el nostre propi passat. A entendre que *obrir* el passat per *tancar* una part de la nostra història col·lectiva, parafrasejant l'obra de Bartomeu Garí, no és un caprici d'uns, sinó una necessitat real per fer, d'aquesta, una societat més justa i democràtica. *'Estam obligats -explicava Magdalena Jaume Adrover- a atendre a les marques i a allò que ens diuen. Som nosaltres els responsables de fer que aquesta història perduri i atendre al seu crit'*.

Sense qüestionar, ni prop fer-s'hi, la necessitat d'obrir fosses comunes i exhumar/identificar les restes dels desapareguts -és a dir, allò físic, purament corpori- també s'ha de valorar com a alternativa enriquidora el fet de rescatar una part de la memòria que, majoritàriament, és intangible. Durant la seva reclusió, els presoners deixaren una empremta amb les seves pròpies mans. L'anàlisi de la correspondència completa d'alguns dels reus del

castell, com el professor Andreu Crespí Salom o el pescador Ramon Lacomba Esteve, revela detalls prou valuosos sobre la vida diària a la presó. Al mateix temps, aquests textos i les circumstàncies excepcionals en què van ser escrits perfilen la dimensió psicològica de la persona que els va realitzar: tot i que d'una forma més críptica i reduïda, els grafitis a les parets comparteixen importants analogies al respecte. En aquesta direcció, també s'haurien de reivindicar altres elements com l'art produït durant el captiveri: mitjançant l'obra d'un conjunt d'autors (Manel Suàrez, Margalida Capellà, etc.) s'han pogut conèixer els dibuixos que signaren José López Palop, Miquel Mercadal, Joan Cortès Cànaves o Bartomeu Flaquer Soler, entre d'altres. Poder treballar aquests elements tan diversos -cartes, grafitis, dibuixos- representa, en certa forma, la recuperació d'una part d'ells: una part que no podem trobar només amb l'exhumació d'una fossa.

Estudiar el paper que tingué Bellver durant la Guerra Civil ens obliga, en certa forma, a repensar el castell com a edifici. De cop i volta, el pati d'armes que reproduïxen infinitat de guies turístiques és un lloc ombrívol on cohabiten centenars d'homes en condicions infrahumanes: *'Allò feia por, per la quantitat de presos que hi havia'*, explica el guàrdia Rafel Ortiz Amer a un testimoni que David Ginard recull al segon volum de *Treballadors, sindicalistes i clandestins* (2014): *'Gent tirada un damunt l'altre! A les cel·les de baix del castell s'hi havia de jeure per torns; si n'hi havia per a deu presos, en posaven trenta'*. Ens força a entendre, doncs, que les sales annexes al pati eren aquestes mateixes cel·les claustrofòbiques que esmenta Ortiz i que, als diferents pisos de la Torre de l'Homenatge, s'hi aïllava determinats presoners.

Dir que el Castell de Bellver és gairebé un mirall en què es reflexa la història de Mallorca no és, en absolut, una afirmació sense fonaments. El seu llarg recorregut en el temps permet articular tot un conjunt de recursos de mediació cultural a l'edifici on, a més de continguts d'història medieval i moderna, n'hi pugui haver d'altres propis de l'era contemporània. Tant les publicacions divulgatives com les visites guiades que s'hi realitzen han fonamentat el seu discurs històric essencialment en personatges reials (Jaume II, Sanç I), religiosos (Sant Alonso Rodríguez), intel·lectuals (Gaspar Melchor de Jovellanos) o militars (el general Luis de Lacy), així com episodis concrets de la història de Mallorca: per exemple, les Germanies o la Guerra de Successió. En comparació, la Guerra Civil ocupa un lloc secundari i discret, i és tractat -si és que es tracta- gairebé de passada. Com a exemple simptomàtic, la minsa presència que aquest episodi té a la *Guia del Castell de Bellver*, editada l'any 2003 per l'Ajuntament de Palma. Gairebé només s'esmenta que l'edifici fou convertit en '*presó d'aïllament*' de polítics republicans, destacant-s'hi a continuació els perfils de dos dels reus més coneguts d'aquest període: els polítics Emili Darder i Alexandre Jaume.

Augmentar els coneixements sobre Bellver com a presó dels represaliats del franquisme ens hauria de permetre obrir el ventall temàtic cap a períodes més recents de la nostra història. Aquest no només pot ser el punt de partida de noves publicacions, sinó l'oportunitat de dotar el castell de noves iniciatives com, per exemple, visites temàtiques que permetin conèixer al visitant que, no fa ni un segle, aquells murs privaren de la seva llibertat centenars d'homes sota un criteri purament ideològic. La presència dels grafits a parets i columnes, així com el conjunt d'històries

humanes que hi convergeixen, dóna un sentit complet a la idea que el pati d'armes és, en si mateix, un petit museu sense vitrines.

Així doncs, entenent el pati com un museu, se'n deriva la clara necessitat d'emprendre una més que necessària política de preservació que pugui protegir aquests grafitos de la degradació provocada pel pas del temps i una climatologia adversa. També, en segona instància, prevenir possibles accions malintencionades que pugin danyar-los: '*Si hi ha marques també hi ha esborra-marques*', adverteix a *Ona Mediterrània* la professora Magdalena Jaume. Aquesta complexa qüestió hauria de donar pas a la reflexió: entendre què suposen i cavil·lar la fórmula que, per una banda, pugui garantir la conservació d'aquests grafitos i, per l'altra, tingui un escàs impacte visual en un conjunt patrimonial de referència per a l'illa de Mallorca.

*Jo hi era* no s'ha d'entendre com un final o la cloenda d'un episodi, sinó com un principi: és una primera aproximació amb la qual, sumant-hi nous esforços i futures iniciatives, es puguin generar en els propers anys més estudis, profusos i detallats, sobre la presó del Castell de Bellver, un espai que encara genera moltes preguntes a estudiosos del període de la Guerra Civil. Observar i desxifrar els seus grafitos representa un caire alternatiu en l'estudi d'aquest moment històric i una oportunitat única per dignificar el rastre que hi deixaren un conjunt de persones: fer que la seva memòria, lluny de caure a l'oblit, perduri tant a la pedra com a la nostra pròpia consciència.

# Bibliografia i fonts

- **Fonts orals**

Margalida Blanquer Genovart, Gabriel Janer Manila, Alexandre Jaume Font, Jaume Morey Sureda, Joan Lacomba García, Esperanza López Tortosa, Manel Suàrez Salvà

- **Publicacions periòdiques**

*Bellpuig, Coanegra, Diario de Mallorca, Flor de Card, MallorcaDiario, Temps de la Memòria*

- **Arxius consultats**

Arxiu del Regne de Mallorca (Palma), Biblioteca Bartomeu March (Palma), Centre d'Estudis i Documentació Contemporània - CEDOC (Palma), Biblioteca de Can Sales (Palma), Centro Documental de la Memoria Histórica (Salamanca), Archivo Provincial de Salamanca, Archivo General de la Administración (Alcalá de Henares).

- **Llibres i articles consultats**

BESTARD CLADERA, Bartomeu (Coord.) (2003). *Guia del Castell de Bellver*. Palma: Ajuntament de Palma.

CAPELLÀ, Llorenç (1989). *Diccionari vermell*. Palma: Editorial Moll.

CAPELLÀ, Margalida (2009). *Dones republicanes. Memòria de la Guerra Civil a Mallorca (1936-1939)*. Volum I. Palma: Lleonard Muntaner Editor.

CAPELLÀ, Margalida (2010). *Dones republicanes. Memòria de la Guerra Civil a Mallorca (1936-1939)*. Volum II. Palma: Lleonard Muntaner Editor.

CAPELLÀ, Margalida (2014). *Veus republicanes. Memòria de la Guerra Civil a Mallorca (1936-1939)*. Vol. III. Palma: Lleonard Muntaner Editor

CARRINGTON, Victoria (2009): "I write, therefore I am: texts in the city". *Journal of Visual Communication*, Núm. 8.

Diversos autors (1986): *Memòria Civil. Mallorca en Guerra (1936-1939)*. Suplement del periòdic *Baleares*.

GALIANA VEIRET, Pere (2009). *Les coves de Bellver*. Palma: Ajuntament de Palma.

GARÍ SALLERAS, Bartomeu (2007). *Porreres. Desfilades de dia, afusellaments de nit*. Col·lecció: La Guerra Civil, Poble a Poble. Palma: Edicions Documenta Balear.

GARÍ SALLERAS, Bartomeu (2015). *La fossa dels mariandos. Obrir per poder tancar la història*. Palma: Lleonard Muntaner Editor.

GINARD FERON, David (2012). *Treballadors, sindicalistes i clandestins*. Vol. I. Ed. Documenta Balear. Palma.

GINARD FERON, David (2014). *Treballadors, sindicalistes i clandestins*. Vol. II. Ed. Documenta Balear. Palma.

GINARD FERÓN, David (2016): *Aurora Picornell (1912-1937). De la història al símbol*. Palma: Ed. Documenta Balear.

JOHNSON, Michael Lee (2009): "Written on the Walls: Inmate Graffiti Within Places of Confinement". *The Archaeology of Institutional Life*. Alabama: University of Alabama.

MASSOT I MUNTANER, Josep (1986). *La Guerra Civil a Mallorca*. Barcelona: Publicacions de l'Abadia de Montserrat.

MASSOT I MUNTANER, Josep (1990). *Els escriptors i la Guerra Civil a les Illes Balears*. Barcelona: Publicacions de l'Abadia de Montserrat.

MASSOT I MUNTANER, Josep (1996). *El primer franquisme a Mallorca*. Barcelona: Publicacions de l'Abadia de Montserrat.

MASSOT I MUNTANER, Josep (1997). *Guerra Civil i repressió a Mallorca*. Barcelona: Publicacions de l'Abadia de Montserrat.

MONER, Lina (2012). *Emili Darder i Cànaves (1895-1937). Metge i polític, víctima de la repressió franquista*. Palma: Ed. Documenta Balear / Fundació Emili Darder.



MOREY, Jaume (2016): *Artà. Llarg camí cap el desastre*. Vol I i II. Col·lecció: La Guerra Civil, Poble a Poble. Palma: Edicions Documenta Balear.

MORRO MARCÉ, Joan. *Històries de la repressió. Testimonis de la repressió franquista a Santa Maria del Camí*. [INÈDIT]

PINÓS, Núria; GONZÁLEZ, Antoni (1996): *Els grafits de les Brigades Internacionals de l'església del castell de Castelldefels (1938-1939)*. Barcelona: Diputació de Barcelona, Àrea de Cooperació, Servei del Patrimoni Arquitectònic Local.

RODRÍGUEZ GALLARDO, Ángel; BALLESTA, José (2008): "Camposancos: Una 'imprensa' de los presos del franquismo". *Complutum*, Vol. 19, Núm. 2.

ROSSELLÓ PONS, Magdalena; GONZÁLEZ GÓZALO, Elvira (2006). *Els grafits de la Torre de l'Homenatge del Castell de Bellver*. Palma: Ajuntament de Palma.

SCHALEKAMP, Jean A. (1981). *Mallorca, any 1936. D'una illa hom no en pot fugir*. Palma: Premsa Universitària

SUÁREZ SALVÀ, Manel (2011): *La presó de Can Mir. Un exemple de repressió feixista durant la Guerra Civil a Mallorca*. Palma: Leonard Muntaner Editor.

SUÁREZ SALVÀ, Manel (2015). *Suborns i tretes a la presó de Can Mir (1936-1941). Noves aportacions*. Palma: Lleonard Muntaner Editor.

- **Altres**

Programa Ona Perifèries (Ona Mediterrània)

## Sobre els autors

**Aina Ferrero-Horrach** (Palma, 1985). Historiadora de l'Art, comissària, divulgadora i gestora cultural. És Llicenciada en Història de l'Art (Universitat de les Illes Balears), Màster en Mercat i Taxació d'Art (Instituto Superior de Arte de Madrid – IART), Màster en Investigació en Gestió Cultural (Universitat Oberta de Catalunya) i Postgrau en Gestió i Polítiques Culturals (Universitat Oberta de Catalunya). El 2015 guanyà el Premi Ciutat de Palma d'Investigació en Humanitats.

**Tomeu Canyelles Canyelles** (Pòrtol, 1984). Historiador i periodista cultural. Doctor en Història (Universitat de les Illes Balears) i Màster en Comunicació (Centre d'Ensenyament Superior Alberta Giménez). Membre de la Secretaria i del Consell Executiu del Centre d'Estudis i Documentació Contemporània (CEDOC) de la Universitat de les Illes Balears (UIB). Ha treballat com a personal investigador a diversos projectes de recerca centrats en patrimoni, turisme i mitjans de comunicació.

